



# รายงานวิจัยฉบับสมบูรณ์

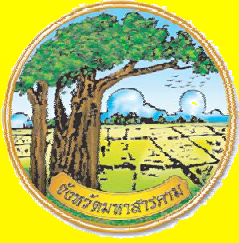
## โครงการ

เสริมสร้างการมีส่วนร่วมขององค์กรปกครอง  
ส่วนท้องถิ่นเพื่อป้องกันและแก้ไขปัญหา  
อุบัติเหตุจราจรของจังหวัดมหาสารคาม  
ปี 2551

โดย

พงษ์สวัสดิ์ รัตนแสง

ตุลาคม 2551



## สาร

### ผู้ว่าราชการจังหวัดมหาสารคาม



ปัญหาอุบัติเหตุจราจรเป็นปัญหาหนึ่งที่สำคัญทั้งในระดับท้องถิ่น ระดับจังหวัด จนถึงระดับประเทศ ซึ่งเป็นปัญหาที่ก่อให้เกิดการสูญเสีย ทั้งชีวิต และทรัพย์สิน เป็นมูลค่าหลายล้านบาท ซึ่งจำเป็นอย่างยิ่งที่จะต้องช่วยกันแก้ไขปัญหาดังกล่าวให้ลดน้อยลง

จากปี 2548 จนถึงปัจจุบัน จังหวัดมหาสารคาม ได้ถือว่าปัญหาอุบัติเหตุจราจรเป็นปัญหาเร่งด่วน จึงได้ระดมสรรพกำลังบูรณาการจากทุกภาคส่วนทำให้ จังหวัดมหาสารคามมียอดการเกิดอุบัติเหตุในช่วงเทศกาลลดน้อยลง เนื่องจากจังหวัดมหาสารคาม ได้ดำเนินการตามยุทธศาสตร์ มหาสารคามโมเดล คือ ยุทธศาสตร์ต้นน้ำ คือ การป้องกันสำหรับผู้มีพฤติกรรมเสี่ยงต่อการเกิดอุบัติเหตุ โดยใช้ครอบครัวเป็นเกาะป้องกัน กลางน้ำ คือ การให้ความเข้มข้นในการใช้จุดตรวจ / จุดสกัด ในทุกพื้นที่ และปลายน้ำ เมื่อเกิดอุบัติเหตุแล้ว จะต้องมีการส่งต่อและรักษาพยาบาลอย่างทันท่วงที เพื่อให้ปลอดภัยและลดอัตราการเสียชีวิตลง ประกอบกับการดำเนินงานตามมาตรการ 3 ม 2 ข 1 ร และนอกจากนี้ จังหวัดมหาสารคามยังเป็นจังหวัดที่มีขนาดเล็ก แต่เป็นจังหวัดที่มีความเข้มแข็ง ของภาคีเครือข่ายภาครัฐ ภาคเอกชน และภาคประชาชน ส่งผลให้การดำเนินการมีการบูรณาการกันอย่างมีประสิทธิภาพ

ในปี 2551 จังหวัดมหาสารคาม ได้รับการสนับสนุนงบประมาณจาก มูลนิธิสาธารณสุขแห่งชาติ ตามโครงการ “เสริมสร้างการมีส่วนร่วมของ องค์กรปกครองส่วนท้องถิ่นเพื่อการป้องกันและแก้ไข ปัญหาอุบัติเหตุจราจรของจังหวัดมหาสารคาม ปี 2551 “ โดยใช้กระบวนการเสริมสร้างการมีส่วนร่วมของ อปท. เข้ามามีบทบาทในการแก้ไขปัญหาในท้องถิ่น ซึ่งเราได้ดำเนินการในพื้นที่ ตำบลแพง , ตำบลแก้งแก อำเภอกุสุมาลย์ , ตำบลท่าขอนยาง อำเภอกันทรวิชัย และตำบลภูทอง อำเภอเชียงยืน เป็นพื้นที่นำร่องดำเนินการเนื่องจากพื้นที่ดังกล่าวเป็นพื้นที่ที่มีการเกิดอุบัติเหตุบ่อยครั้ง เพื่อให้พื้นที่เหล่านี้ มีการพัฒนา ร่วมกันคิด ร่วมกันสร้าง ท้องถิ่นของตนเอง และหวงแหนท้องถิ่น ให้ยั่งยืนต่อไป

สุดท้ายนี้ ผมหวังเป็นอย่างยิ่งว่า จะขยายผลการดำเนินงานออกไปในทุกพื้นที่ เพื่อให้จังหวัดมหาสารคามของเรา เป็นพื้นที่ที่ปลอดภัยจากอุบัติเหตุจราจรทั่วทั้งจังหวัด ต่อไป

(นายรังสรรค์ เพ็ชรดวงษ์)

ผู้ว่าราชการจังหวัดมหาสารคาม



## สาระสำคัญสำหรับผู้บริหาร

การเกิดอุบัติเหตุของจังหวัดมหาสารคาม ปี 2551 (ระหว่างเดือนตุลาคม 2550 - กันยายน 2551) มีผู้ได้รับบาดเจ็บจากการเกิดอุบัติเหตุจราจร จำนวนทั้งสิ้น 9,905 คน เสียชีวิต 100 คน และปี 2550 (ระหว่างเดือนตุลาคม 2549 - กันยายน 2550) พบว่ามีผู้ได้รับบาดเจ็บจากการเกิดอุบัติเหตุจราจร 12,611 คน และเสียชีวิต 121 คน เมื่อเปรียบเทียบ ระหว่างปี 2551 และ ปี 2550 พบว่า อัตราผู้บาดเจ็บจากอุบัติเหตุลดลง จาก 12,611 คน เป็น 9,905 คน คิดเป็นร้อยละ 27.32 และอัตราการเสียชีวิตก็ลดลงด้วยเช่นกัน จาก 121 คน เป็น 100 คิดเป็นร้อยละ 21.00

จังหวัดมหาสารคาม ได้รับการสนับสนุนโครงการวิจัย ภายใต้การสนับสนุนของมูลนิธิสาธารณสุขแห่งชาติ ว่าด้วย โครงการ “เสริมสร้างการมีส่วนร่วมขององค์กรปกครองส่วนท้องถิ่นเพื่อการป้องกันและแก้ไขปัญหาอุบัติเหตุจราจรของจังหวัดมหาสารคาม ปี 2551 “ โดยดำเนินการในพื้นที่ ตำบลแพง , ตำบลแก้งแก อำเภอกอสุ่มพิสัย , ตำบลท่าขอนยาง อำเภอกันทรวิชัย และตำบลคู์ทอง อำเภอเชียงยืน เป็นพื้นที่นำร่องดำเนินการ เนื่องจาก พื้นที่ดังกล่าวเป็นพื้นที่ที่มีการเกิดอุบัติเหตุบ่อยครั้ง ซึ่งมีวัตถุประสงค์ คือ 1.เพื่อเสริมสร้างการมีส่วนร่วมของ อปท. และทุกภาคในการป้องกันอุบัติเหตุจราจร 2. เพื่อสนับสนุนให้ อปท. มีส่วนร่วมในการวิเคราะห์จุดเสี่ยงจุดอันตราย ของถนนในพื้นที่ที่ตนรับผิดชอบ เพื่อนำข้อมูลไปใช้ในการวางแผนปรับปรุงถนนและสิ่งแวดล้อมให้เกิดความปลอดภัยในการจราจร 3. เพื่อใช้มาตรการทางกฎหมายบังคับใช้ผู้ที่ทำผิดกฎหมายโดยการมีส่วนร่วมของ อปท. 4. เพื่อประเมินผลการดำเนินงานป้องกันและแก้ไขปัญหาอุบัติเหตุ โดยการมีส่วนร่วมของ อปท. และเพื่อพัฒนาระบบข้อมูลอุบัติเหตุจราจรของจังหวัด

### จากการดำเนินโครงการ ฯ ดังกล่าว พบว่า

1. ประชาชนในพื้นที่ได้ให้ความสำคัญและรับทราบถึงปัญหาและพื้นที่ของตนว่ามีจุดใดเป็นจุดเสี่ยงจุดอันตรายและเป็นจุดที่มีการเกิดอุบัติเหตุบ่อยครั้ง พร้อมทั้งร่วมกันเสนอหาวิธีการแก้ไขจุดดังกล่าว
2. จากผลการสำรวจจุดเสี่ยง/ จุดอันตราย ของ 4 พื้นที่ดังกล่าว พบว่ามีจุดเสี่ยง/จุดอันตราย ดังนี้

2.1 ตำบลแก้งแก	จำนวนจุดเสี่ยง/จุดอันตราย	12	จุด
2.2 ตำบลแพง	จำนวนจุดเสี่ยง/จุดอันตราย	12	จุด
2.3 ตำบลท่าขอนยาง	จำนวนจุดเสี่ยง/จุดอันตราย	3	จุด
2.4 ตำบลคู์ทอง	จำนวนจุดเสี่ยง/จุดอันตราย	18	จุด
3. เครือข่ายในการป้องกันแก้ไขปัญหาอุบัติเหตุจราจร มีทุกหมู่บ้าน/ชุมชน ในพื้นที่ตำบลนำร่องและในสถาบันการศึกษาในพื้นที่อำเภอกันทรวิชัย และพื้นที่เขตเทศบาลเมืองมหาสารคามทุกแห่ง
4. พื้นที่ตำบลนำร่องทุกแห่ง ได้จัดทำแผนเพื่อการป้องกันและแก้ไขปัญหาอุบัติเหตุจราจร และจะนำเข้าไปสู่การจัดทำเทศบัญญัติประจำปีต่อไป



## สารบัญ

เรื่อง	หน้า
ข้อมูลทั่วไปของจังหวัดมหาสารคาม	1
1. รายงานสรุปผลประชุมคณะกรรมการป้องกันอุบัติเหตุจราจรระดับจังหวัดมหาสารคาม , ระดับอำเภอ และ สรุปประเด็นประชุม อบต. ผู้นำชุมชนเพื่อนำมาตรการไปประกาศใช้ใน หมู่บ้าน/ชุมชน ตามมาตรการ 3 ม 2 ข 1 ร	2
2. รายงานสรุปประชุม อปท. เพื่อวิเคราะห์จุดเสี่ยง จุดอันตราย บนถนนในพื้นที่ , สรุปผลการ Focus Group เพื่อการดำเนินแก้ไขจุดเสี่ยง จุดอันตราย และ สรุปผลการจัดเวทีเสวนา การแก้ไขจุดเสี่ยง จุดอันตราย โดยชุมชน เพื่อชุมชน ในพื้นที่ ตำบลแก้งแก , ตำบลแพง อำเภอโกสุม พิสัย , ตำบลท่าขอนยาง อำเภอกันทรวิชัย และ ตำบลกู่ทอง อำเภอเขียงฮิน	5
3. ผลการตั้งจุดตรวจ จุดสกัดของชุมชน โดยภาคีเครือข่ายของท้องถิ่นร่วมกับภาครัฐ	46
4. รายงานการสรุปผลการจัดกิจกรรมลดอุบัติเหตุในช่วงเทศกาลสงกรานต์	48
5. สรุปผลการจัดกิจกรรมถนนสงกรานต์ปลอดภัยใส่ใจวัฒนธรรม	49
6. การจัดแกนนำนักศึกษาเข้าร่วมกิจกรรมรณรงค์ลดอุบัติเหตุในช่วงเทศกาลสงกรานต์	51
7. ผลการประกวดชุมชนดีเด่นที่ดำเนินการลดอุบัติเหตุในช่วงเทศกาลสงกรานต์	53
8. รายงานสรุปผลการประชุม อบต. และผู้นำชุมชน เพื่อจัดทำแผนงาน/โครงการ ในการ ป้องกันและแก้ไขปัญหาอุบัติเหตุในพื้นที่ตำบลนาร่อง 4 ตำบล	54
9. สรุปผลการประชุมจัดทำแผนงาน/โครงการ ของกลุ่มนักเรียน นิสิต นักศึกษาในจังหวัด มหาสารคาม เพื่อการป้องกันและแก้ไขปัญหาอุบัติเหตุ	57
10. สรุปผลการประชุม ผู้มีส่วนได้เสียในการแก้ไขจุดเสี่ยง จุดอันตราย ระหว่างแขวงการทาง / อปท./ ผู้แทนชุมชน ในพื้นที่ตำบลท่าขอนยาง อำเภอกันทรวิชัย	59
11. การจัดตั้งศูนย์ประสานงานข้อมูลอุบัติเหตุจราจรของจังหวัดมหาสารคาม	60
12. สรุปผลการถอดบทเรียน ผลสำเร็จของกิจกรรม , สรุปผลกิจกรรมถอดบทเรียน แลกเปลี่ยนเรียนรู้ ผลการวิเคราะห์จุดเสี่ยง จุดอันตรายของ อปท. / แขวงการทาง / แกนนำชุมชน และ สรุปผลการ ดำเนินโครงการ	61
ภาคผนวก	65



# ข้อมูลทั่วไปของจังหวัดมหาสารคาม

\*\*\*\*\*



**มหาสารคาม** ตั้งอยู่ใจกลางภาคตะวันออกเฉียงเหนือ (สะดืออีสาน) เป็นเส้นทางผ่านด้านการคมนาคม แบ่งเขตการปกครองออกเป็น 13 อำเภอ 133 ตำบล 1 เทศบาลเมือง 12 เทศบาลตำบล 1,944 หมู่บ้าน 30 ชุมชน จำนวนประชากร 937,133 คน แยกเป็น ชาย 464,438 คน หญิง 472,695 คน

นอกจากนี้ จังหวัดมหาสารคาม ได้ชื่อว่า **“ตักสิลานคร”**

หมายถึง เมืองศูนย์กลางทางการศึกษาของภาคตะวันออกเฉียงเหนือ โดยมีสถาบันการศึกษาในระดับการศึกษา ขึ้นพื้นฐาน อาชีวศึกษา และระดับอุดมศึกษาจำนวนมาก



## คำขวัญจังหวัดมหาสารคาม

“พุทธมณฑลอีสาน ถิ่นฐานอารยธรรม ผ้าไหมล้ำเลอค่า ตักสิลานคร”



**1. รายงานสรุปผลประชุมคณะกรรมการป้องกันอุบัติเหตุจราจรระดับจังหวัดมหาสารคาม , ระดับอำเภอ  
และ สรุปประเด็นประชุม อบต. ผู้นำชุมชนเพื่อนำมาตรการไปประกาศใช้ในหมู่บ้าน/ชุมชน  
ตามมาตรการ 3 ม 2 ข 1 ร**

การประชุม คณะกรรมการป้องกันอุบัติเหตุจราจรระดับจังหวัดมหาสารคาม และ ระดับอำเภอ และการมอบนโยบายเพื่อนำมาตรการไปประกาศใช้ในหมู่บ้าน/ชุมชน ตามมาตรการ 3 ม 2 ข 1 ร ในวันที่ 3 เมษายน 2551 โดยมีท่านผู้ว่าราชการจังหวัดมหาสารคาม (นายรังสรรค์ เพียรอดวงษ์) เป็นประธานเปิดการประชุม และมีผู้เข้าร่วมประชุม ประกอบด้วย คณะกรรมการ กปอ.ระดับจังหวัด ระดับอำเภอ หัวหน้าส่วนราชการระดับจังหวัด ระดับอำเภอ ผู้บริหารองค์กรปกครองส่วนท้องถิ่น ภาคเอกชน มูลนิธิ ภาคประชาชน เป็นการมอบนโยบายการดำเนินการในช่วงเทศกาลสงกรานต์ ของ ปี 2551 และนโยบายการขับเคลื่อนตามยุทธศาสตร์ มหาสารคาม โมเดล ซึ่งมีข้อสรุปดังนี้

**ยุทธศาสตร์การดำเนินงาน** มี 6 ด้าน คือ

- 1. ด้านการเสริมสร้างความรู้ ความเข้าใจ ประชาสัมพันธ์ เรื่องอุบัติเหตุแก่ประชาชนกลุ่มเสี่ยง**  
โดยการใช้สื่อของรัฐ/เอกชน และท้องถิ่นร่วมกันสร้างความรู้ ความเข้าใจ ประชาสัมพันธ์ให้ทุกกลุ่มเป้าหมายเกิดความตระหนัก และการขอความร่วมมือการห้ามจำหน่ายเครื่องดื่มแอลกอฮอล์ในสถานีบริหารน้ำมันนอกเวลา ที่กำหนด และห้ามจำหน่ายสุราที่บ้านบริเวณสองข้างถนนทางหลวง
- 2. ด้านการมีส่วนร่วมของภาคีเครือข่าย** โดยการสร้างเครือข่าย คิตรีเริ่มกิจกรรมพร้อมติดตามผล ให้ครอบคลุมทั้งองค์กรภาครัฐ เอกชน อปท. สถานบันการศึกษา ชุมชน มูลนิธิต่าง ๆ ให้มี ส่วนร่วมในการป้องกันและลดอุบัติเหตุทางถนนให้มากที่สุด
- 3. ด้านการบังคับใช้กฎหมาย** คือ เข้มงวดกวดขัน ให้ผู้ใช้งานพาหนะ รวมทั้งผู้ร่วมขับขี่ให้ดำเนินการตามมาตรการ 3 ม 2 ข 1 ร และจับผู้ขับขี่ที่ไม่ปฏิบัติตามกฎหมายจราจร ขับรถเร็วไม่สวมหมวกกันน็อก ไม่รัดเข็มขัดนิรภัย รถจักรยานยนต์ดัดแปลง รวมทั้งการเข้มงวดขย่าย/นำเข้าสารเสพติดในช่วงเทศกาลด้วย หากตรวจพบดำเนินการตามกฎหมายโดยเคร่งครัด
- 4. ด้านการปรับปรุงถนน ยานพาหนะ และสิ่งแวดล้อมให้เกิดความปลอดภัยในการจราจร หรือด้านวิศวกรรมจราจร** ให้ดำเนินการแก้ไขหรือติดตั้งป้ายสัญญาณ หรือสัญญาณไฟจราจร รวมทั้งการจัดระบบบริการเพื่อความคล่องตัว และอำนวยความสะดวกในการเดินทางเพื่อให้ประชาชนมีความปลอดภัย
- 5. ด้านระบบบริการทางการแพทย์ฉุกเฉิน** จัดหน่วยกู้ชีพ และกู้ภัยฉุกเฉิน ให้มีระบบแจ้ง/รับแจ้งเหตุ อย่างทันทั่วทั้งที่ พร้อมทั้งจัดบุคลากรทางการแพทย์ให้เพียงพอต่อการเกิดอุบัติเหตุ เพื่อให้สามารถช่วยการพยาบาลได้อย่างทันทั่วทั้งที่
- 6. ด้านข้อมูลอุบัติเหตุ แผนงาน และติดตามประเมินผล** ให้มีการจัดทำระบบข้อมูลอุบัติเหตุทางถนน จำนวนผู้เสียชีวิต ผู้บาดเจ็บ เส้นทางที่เกิดอุบัติเหตุบ่อยครั้ง ให้ครบถ้วนและสมบูรณ์เพื่อเป็นประโยชน์ต่อการวิเคราะห์และประเมินผล และสามารถนำมาใช้ในการตัดสินใจในการสั่งการแก้ไขปัญหาอุบัติเหตุทางถนนในพื้นที่ได้อย่างมีประสิทธิภาพ



## แนวทางการดำเนินงานการป้องกันและลดอุบัติเหตุทางถนน

- 1. ระยะเตรียมความพร้อม** ให้มีการจัดตั้งศูนย์ประสานงานร่วมการป้องกันและลดอุบัติเหตุทางถนนในช่วงเทศกาลสงกรานต์ ซึ่งประกอบด้วย หน่วยงานภาครัฐ ภาคเอกชน ในระดับจังหวัด อำเภอ และระดับท้องถิ่น ร่วมกับ ภาคีเครือข่ายลดอุบัติเหตุ อปพร. มูลนิธิ สโมสร รวมทั้งภาคประชาชน และให้ดำเนินการสำรวจ/กำหนด จุดเสี่ยง จุดอันตราย ที่เกิดอุบัติเหตุบ่อยครั้ง เพื่อหาทางแก้ไขและปรับปรุง กำหนดจุดตรวจ / ด่านตรวจร่วมแบบบูรณาการ โดยใช้มาตรการบังคับใช้กฎหมาย เพื่อควบคุมพฤติกรรมเสี่ยง 3 ม 2 ข 1 ร กำหนดให้มีจุดสกัดกั้นภายในหมู่บ้าน/ชุมชน รมรงค์ประชาสัมพันธ์ให้ประชาชนในพื้นที่ได้รับทราบถึงการดำเนินการ และการป้องกันเพื่อมิให้เกิดอุบัติเหตุ และแนวทางปฏิบัติที่ถูกต้องด้วย พร้อมทั้งให้กำหนดพื้นที่เล่นน้ำสงกรานต์ ตามแบบแผนที่ดีงามของประเพณีสงกรานต์ในจังหวัด และทุกอำเภอ
- 2. ระยะช่วงดำเนินการ** ให้ดำเนินการอย่างเข้มข้นทั้งในศูนย์ประสานงานร่วมการป้องกันและลดอุบัติเหตุทางถนน ฯ โดยให้ผู้รับผิดชอบดำเนินงานอย่างเต็มความสามารถ พร้อมทั้งให้พื้นที่ดำเนินการตามจุดสกัด / จุดตรวจ / ด่านตรวจ ให้ยึดตามมาตรการของกฎหมายอย่างเข้มข้น โดยเน้นหนักตามมาตรการ 3 ม 2 ข 1 ร พร้อมทั้งให้จุดสกัดกั้นในหมู่บ้าน/ชุมชน เน้นหนักในกลุ่มเยาวชน พร้อมทั้งให้ผู้ปกครองดูแลบุตรหลาน ของตน เรื่องการดื่มเครื่องดื่มแอลกอฮอล์ และระดมการประชาสัมพันธ์ให้ความรู้อย่างต่อเนื่อง และการเก็บข้อมูลอย่างเป็นระบบ และทันต่อการนำไปใช้
- 3. ระยะสิ้นสุดการดำเนินงาน** นำข้อมูลในช่วงดำเนินการมาสรุป/วิเคราะห์ผลเพื่อใช้เป็นข้อมูลเบื้องต้นในการกำหนดยุทธศาสตร์การป้องกันและแก้ไขปัญหาอุบัติเหตุทางถนน ของจังหวัดมหาสารคามต่อไป



ผู้ว่าราชการจังหวัดมหาสารคาม  
(นายรังสรรค์ เพียรรดวงษ์) มอบนโยบาย



ผู้เข้าร่วมรับมอบนโยบายการดำเนินการในช่วงเทศกาลสงกรานต์  
ในวันที่ 3 เมษายน 2551 ณ โรงแรมตักสิลา



การให้นโยบายแต่ละหน้าที่ผู้รับผิดชอบ  
ในวันที่ 3 เมษายน 2551 ณ โรงแรมตักสิลา





2. รายงานสรุปประชุม อปท. เพื่อวิเคราะห์จุดเสี่ยง จุดอันตราย บนถนนในพื้นที่ , สรุปผลการ Focus Group เพื่อการดำเนินแก้ไขจุดเสี่ยง จุดอันตราย และ สรุปผลการจัดเวทีเสวนา การแก้ไขจุดเสี่ยง จุดอันตราย โดยชุมชน เพื่อชุมชน ในพื้นที่ ตำบลแก้งแก , ตำบลแพ่ง อำเภอโกสุมพิสัย , ตำบลท่าขอนยาง อำเภอกันทรวิชัย และ ตำบลภูทอก อำเภอเชียงยืน

การประชุมการสำรวจเพื่อวิเคราะห์หาเสี่ยง / จุดอันตราย บนท้องถนน และวิธีการแก้ไขปัญหาลูกเสี่ยง / จุดอันตรายในพื้นที่ตำบลแก้งแก , ตำบลแพ่ง อำเภอโกสุมพิสัย , ตำบลท่าขอนยาง อำเภอกันทรวิชัย และตำบลภูทอก อำเภอเชียงยืน จังหวัดมหาสารคาม ซึ่งเป็นการจัดประชาคมเพื่อสำรวจจุดเสี่ยง/จุดอันตรายในพื้นที่ โดยประชาชน เพื่อประชาชน และการออกสำรวจพื้นที่จากสถานที่จริง ได้ดำเนินการดังนี้

1. ตำบลแก้งแก อำเภอโกสุมพิสัย ได้ดำเนินการจัดประชุม อบต. กำนัน ผู้ใหญ่บ้าน และประชาชน ชาวตำบลแก้งแก เพื่อวิเคราะห์หาจุดเสี่ยง จุดอันตราย และวิธีการแก้ไขจุดเสี่ยง จุดอันตรายในพื้นที่ เมื่อ วันที่ 24 กันยายน 2551



กาจัดประชาคมเพื่อสำรวจจุดเสี่ยง/จุดอันตราย  
ในพื้นที่ตำบลแก้ง อำเภอโกสุมพิสัย



2. ตำบลแพ่ง อำเภอกุสุมาลย์ ได้ดำเนินการจัดประชุม อบต. กำนัน ผู้ใหญ่บ้าน และประชาชน ชาวตำบลแพ่ง เพื่อวิเคราะห์หาจุดเสี่ยง จุดอันตราย และวิธีการแก้ไขจุดเสี่ยง จุดอันตรายในพื้นที่ เมื่อ วันที่ 29 กันยายน 2551



กาจัดประชาคมเพื่อสำรวจจุดเสี่ยง/จุดอันตราย  
ในพื้นที่ตำบลแพ่ง อำเภอกุสุมาลย์

3. ตำบลท่าขอนยาง อำเภอกันทรวิชัย ได้ดำเนินการจัดประชุม อบต. กำนัน ผู้ใหญ่บ้าน สถานศึกษา นิสิตในมหาวิทยาลัยมหาสารคาม ผู้ประกอบการหอพัก ร้านค้า และประชาชน ชาวตำบลท่าขอนยาง เพื่อวิเคราะห์หาจุดเสี่ยง จุดอันตราย และวิธีการแก้ไขจุดเสี่ยง จุดอันตรายในพื้นที่ เมื่อ วันที่ 26 สิงหาคม 2551



กาจัดประชาคมเพื่อสำรวจจุดเสี่ยง/จุดอันตราย  
ในพื้นที่เทศบาลตำบลท่าขอนยาง อำเภอกันทรวิชัย



4. ตำบลกู่ทอง อำเภอเขียงยืน ได้ดำเนินการจัดประชุม อบต. กำนัน ผู้ใหญ่บ้าน และประชาชน ชาวตำบลกู่ทอง เพื่อวิเคราะห์หาจุดเสี่ยง จุดอันตราย และวิธีการแก้ไขจุดเสี่ยง จุดอันตรายในพื้นที่ เมื่อวันที่ 29 กันยายน 2551



กาจัดประชาคมเพื่อสำรวจจุดเสี่ยง/จุดอันตราย  
ในพื้นที่ตำบลกู่ทอง อำเภอเขียงยืน

จากผลการสำรวจจุดเสี่ยง/จุดอันตราย ของ 4 พื้นที่ดังกล่าว พบว่ามีจุดเสี่ยง/จุดอันตราย ดังนี้

1. ตำบลแก้งแก จำนวนจุดเสี่ยง/จุดอันตราย 12 จุด
2. ตำบลแพง จำนวนจุดเสี่ยง/จุดอันตราย 12 จุด
3. ตำบลท่าขอนยาง จำนวนจุดเสี่ยง/จุดอันตราย 3 จุด
4. ตำบลกู่ทอง จำนวนจุดเสี่ยง/จุดอันตราย 18 จุด



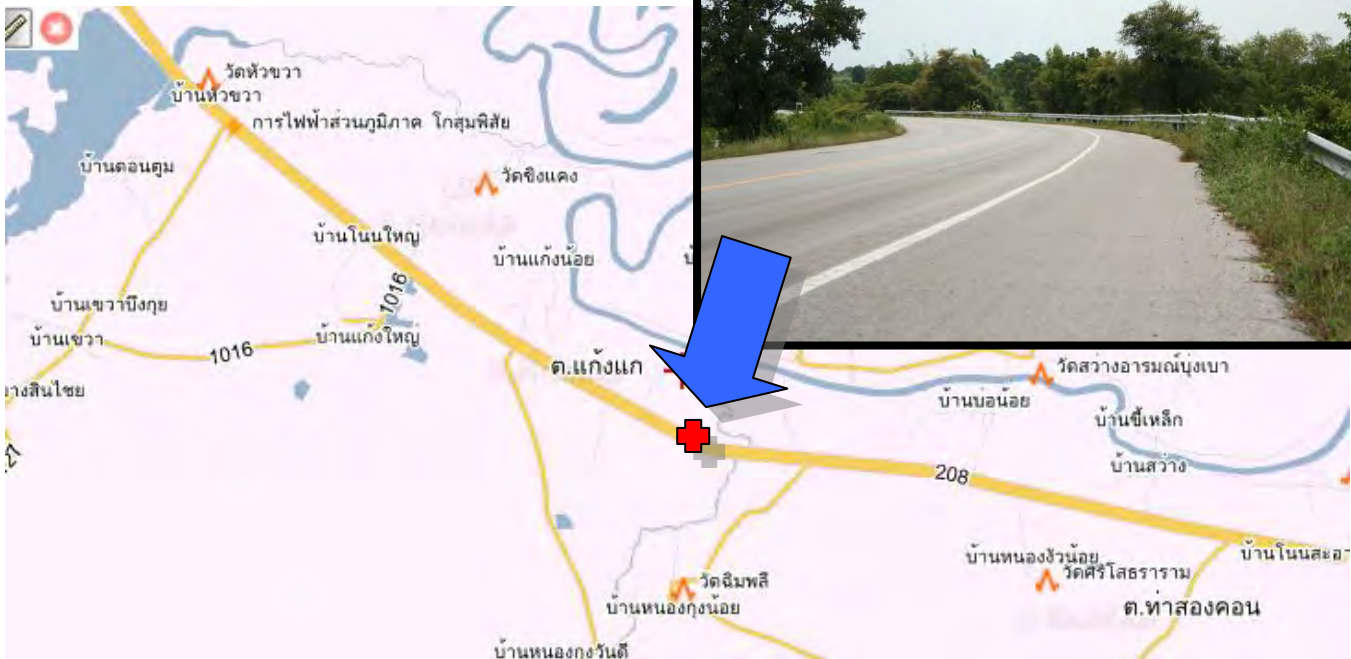
# การสำรวจจุดเสี่ยง/จุดอันตรายบนท้องถนน และวิธีการแก้ไขปัญหา จุดเสี่ยง จุดอันตราย ในพื้นที่ตำบลแก้งแก อำเภอกุสุมาลย์ จังหวัดมหาสารคาม

\*\*\*\*\*

## จุดที่ 1

ชื่อจุดเสี่ยง/จุดอันตราย ทางโค้งรอยต่อระหว่างตำบลแก้งแก อำเภอกุสุมาลย์ และตำบลท่าสองคอน  
อำเภอเมืองมหาสารคาม

รูปภาพจุดเสี่ยง/จุดอันตราย



จำนวนครั้งที่เกิดอุบัติเหตุ

สภาพทั่วไป/ปัญหา มีดินไถ้มาบดบัง ไม่มีป้ายเตือน ไม่มีลูกกระนาค ไม่มีไฟกระพริบ

วิธีการแก้ไข ติดตั้งไฟกระพริบเตือน และทำป้ายทางโค้ง



## จุดที่ 2

ชื่อจุดเสี่ยง/จุดอันตราย หน้าโรงงานน้ำตาล (กลุ่มวังขาย)

รูปภาพจุดเสี่ยง/จุดอันตราย



จำนวนครั้งที่เกิดอุบัติเหตุ

สภาพทั่วไป/ปัญหา เป็นเนินดิน ช่องถนนแคบ ไม่มีไฟส่องสว่าง ขาดป้ายเขตโรงงาน

วิธีการแก้ไข ให้ติดตั้งไฟสัญญาณเตือน ป้ายเขตโรงงาน และไฟส่องสว่าง



### จุดที่ 3

ชื่อจุดเสี่ยง/จุดอันตราย เส้นทางบ้านแก้งน้อย- ซ้ำแฮด กม.3-10

รูปภาพจุดเสี่ยง/จุดอันตราย



จำนวนครั้งที่เกิดอุบัติเหตุ

สภาพทั่วไป/ปัญหา เป็นทางโค้ง มีกำแพง และผู้โทรศัพท์บังทัศนวิสัยในการขับขี่ยานพาหนะ

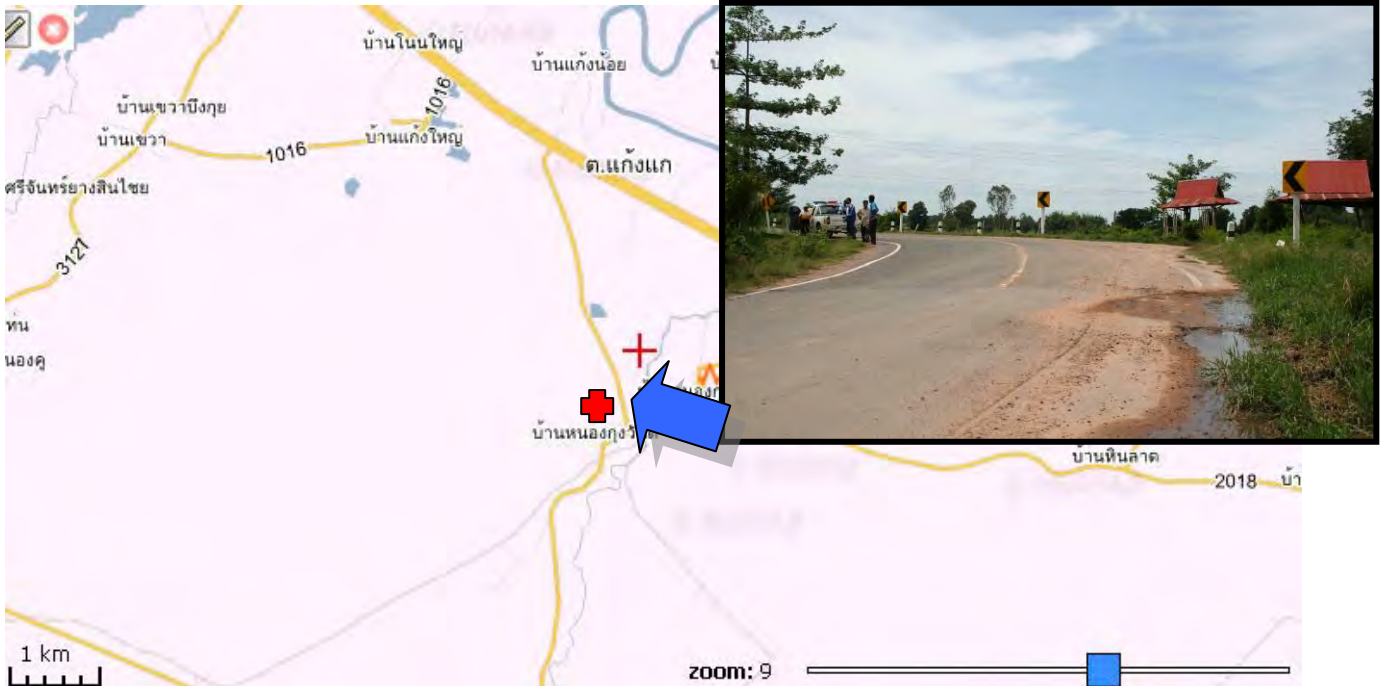
วิธีการแก้ไข ติดตั้งไฟสัญญาณเตือน ทำป้ายทางโค้ง และติดกระจกสะท้อนให้เห็นอีกด้าน



## จุดที่ 4

ชื่อจุดเสี่ยง/จุดอันตราย ทางโค้ง บ้านหนองกงหมู่ที่ 7, 9

รูปภาพจุดเสี่ยง/จุดอันตราย



จำนวนครั้งที่เกิดอุบัติเหตุ 6 ครั้ง

สภาพทั่วไป/ปัญหา เป็นโค้งที่ไม่มีราวถนน ทำให้หลุดโค้งบ่อยมาก และเป็นเนิน มีหญ้าและต้นไม้บังทัศนวิสัย และมีถนนจากหมู่บ้านทะลุมาถึงกลางโค้งด้วย

วิธีการแก้ไข ทำราวถนนกันแนวโค้ง และปรับปรุงบริเวณโดยรอบไม่ให้บังทัศนวิสัยในการเดินทาง ทำไฟกระพริบ และทำป้ายทางโค้ง



## จุดที่ 5

จุดเสี่ยง/จุดอันตราย สี่แยกปากทางบ้านแก้งน้อย กับหนองกง  
รูปภาพจุดเสี่ยง/จุดอันตราย



จำนวนครั้งที่เกิดอุบัติเหตุ

สภาพทั่วไป/ปัญหา เป็นสี่แยก คอขวด เชื่อมระหว่างทางหลวงแผ่นดินหมายเลข 208 กับทางหลวงชนบท  
แล้วมีคอขวด ซึ่งรถที่มาจากอำเภอโกสุมพิสัย จะวิ่งมาด้วยความเร็ว เนื่องจากถนน 4  
เลน พอมาถึงจุดดังกล่าวจะกลายเป็น 2 เลน ทำให้การชะลอตัวไม่มี และเกิดอุบัติเหตุ  
บ่อยครั้ง

วิธีการแก้ไข ทำป้ายชะลอความเร็ว บอกด้วยว่าเป็นทางร่วม-ทางแยก และติดตั้งไฟฟ้า  
ส่องสว่าง





## จุดที่ 6

ชื่อจุดเสี่ยง/จุดอันตราย บริเวณหน้า อบต.แก้งแก หน้าโรงเรียนบ้านจิงแคง  
รูปภาพจุดเสี่ยง/จุดอันตราย



จำนวนครั้งที่เกิดอุบัติเหตุ

สภาพทั่วไป/ปัญหา เป็นสี่แยก ไม่มีไฟฟ้าส่องสว่าง มีโรงเรียน และเป็นเขตชุมชน

วิธีการแก้ไข มีป้ายเตือนว่าเขตชุมชนกรุณาลดความเร็ว มีสี่แยกด้านหน้า และติดตั้งไฟฟ้า

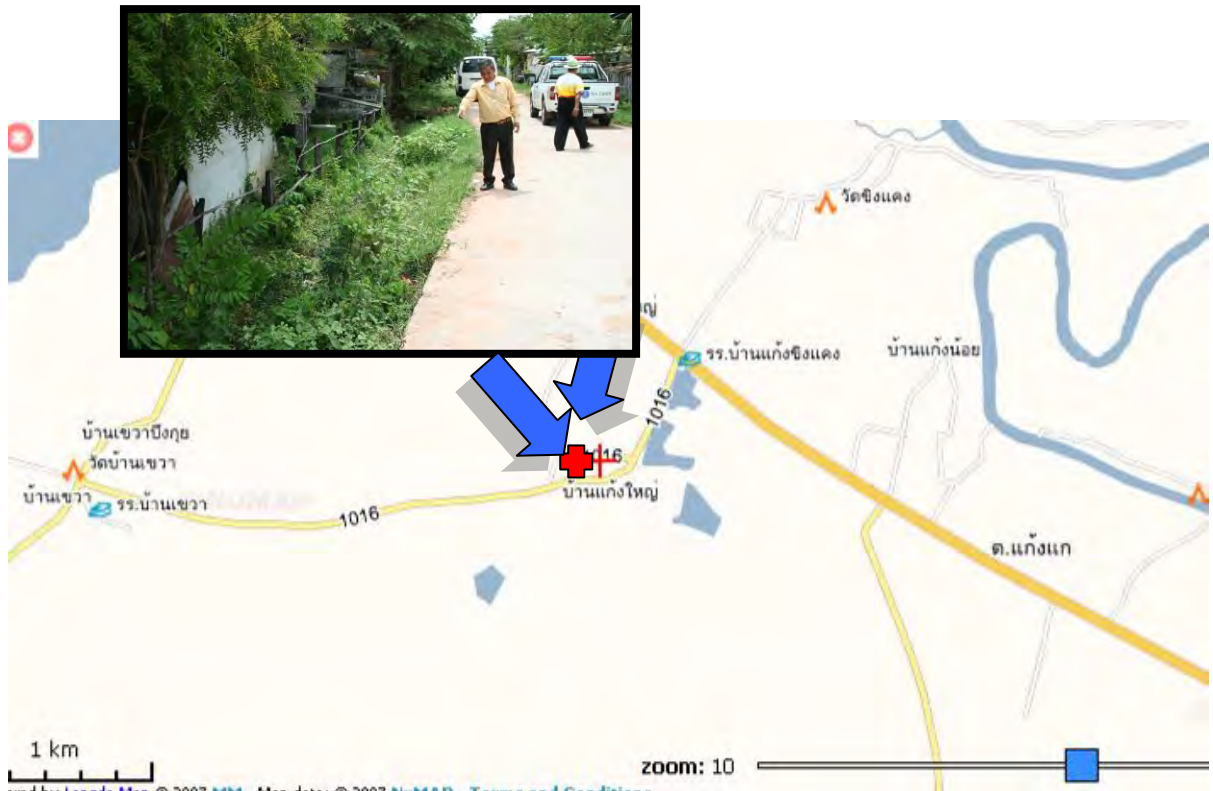
ส่องสว่าง หรือทำสะพานลอย



## จุดที่ 7

ชื่อจุดเสี่ยง/จุดอันตราย บ้านแก่งใหญ่ หมู่ที่ 1-3

รูปภาพจุดเสี่ยง/จุดอันตราย



จำนวนครั้งที่เกิดอุบัติเหตุ

สภาพทั่วไป/ปัญหา เป็นสี่แยกรูปตัว X และมีร่องน้ำลึก สูงประมาณ 60-70 เซนติเมตร ทำให้เกิด

อุบัติเหตุตกร่องน้ำบ่อยครั้ง รถจักรยานยนต์แตกโค้ง

วิธีการแก้ไข ทำท่อระบายน้ำกลับพื้นที่ดังกล่าวให้เสมอกับถนน มีป้ายเตือนให้ทราบว่าเป็น

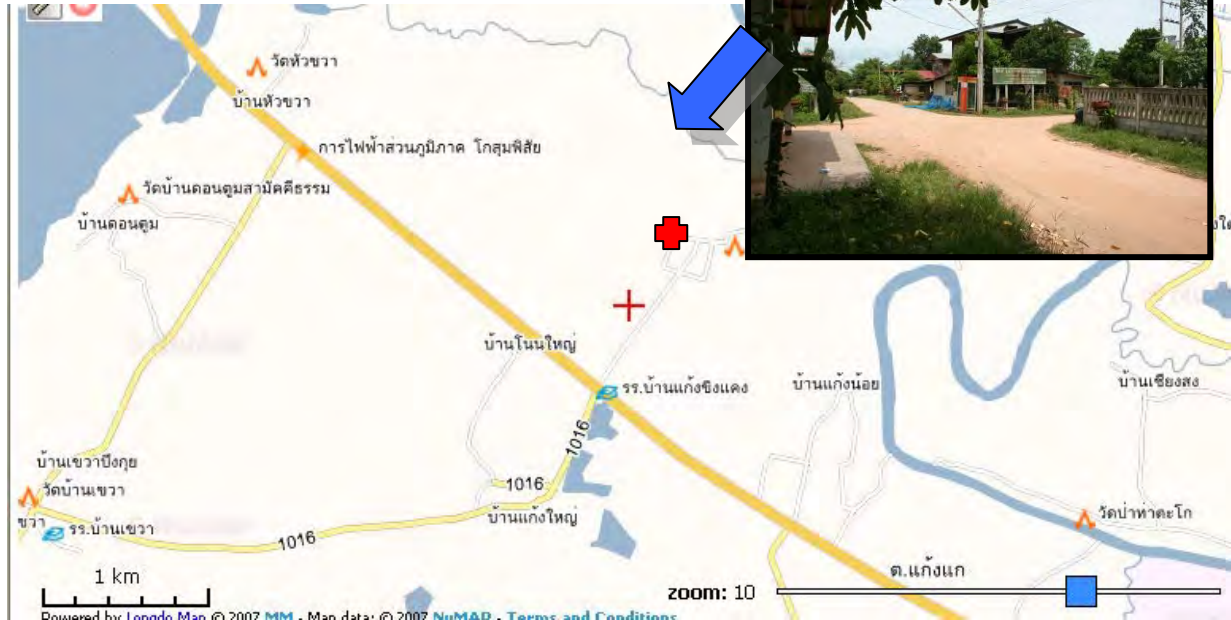
ร่องน้ำ ในระมัดระวัง หรือทำราวถนนเพื่อป้องกันการตกร่องน้ำ มีป้ายเตือนเป็นทางแยก



## จุดที่ 8

ชื่อจุดเสี่ยง/จุดอันตราย สีแยกกลางบ้านจิงแคง หมู่ที่ 5 และ 10

รูปภาพจุดเสี่ยง/จุดอันตราย



จำนวนครั้งที่เกิดอุบัติเหตุ

สภาพทั่วไป/ปัญหา เนื่องจากเป็นสี่แยก มีรั้วสูง บังทัศนวิสัยในการขับขี่ยานพาหนะ ทำให้มองสามารถมองเห็น  
อีกด้านว่ามีรถหรือยานพาหนะหรือไม่

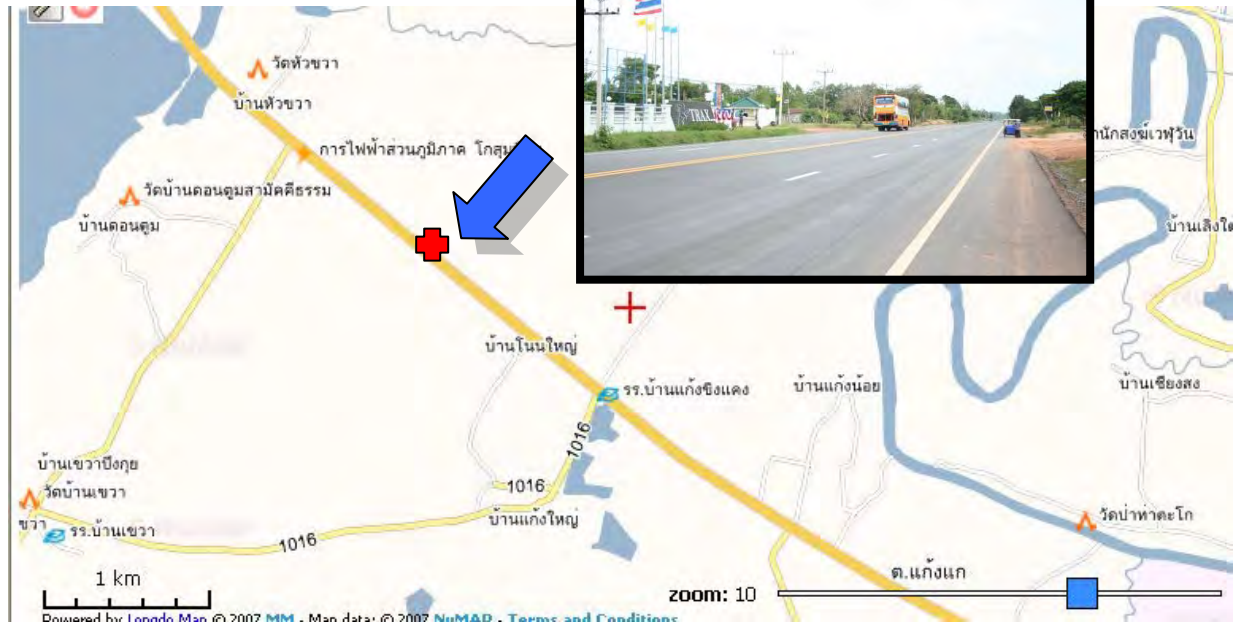
วิธีการแก้ไข ทำป้ายเตือนว่าเป็นทางแยก และติดกระจกสะท้อนให้เห็นมุมอีกด้านว่ามีรถ  
หรือป้าว



## จุดที่ 9

ชื่อจุดเสี่ยง/จุดอันตราย ทางเข้าโรงงานเย็บผ้า

รูปภาพจุดเสี่ยง/จุดอันตราย



จำนวนครั้งที่เกิดอุบัติเหตุ

สภาพทั่วไปปัญหา ไม่มีไฟส่องสว่าง เวลาโรงงานเลิกประมาณ 2-3 มียานพาหนะเป็นจำนวนมากทำให้เกิดอุบัติเหตุบ่อยครั้ง

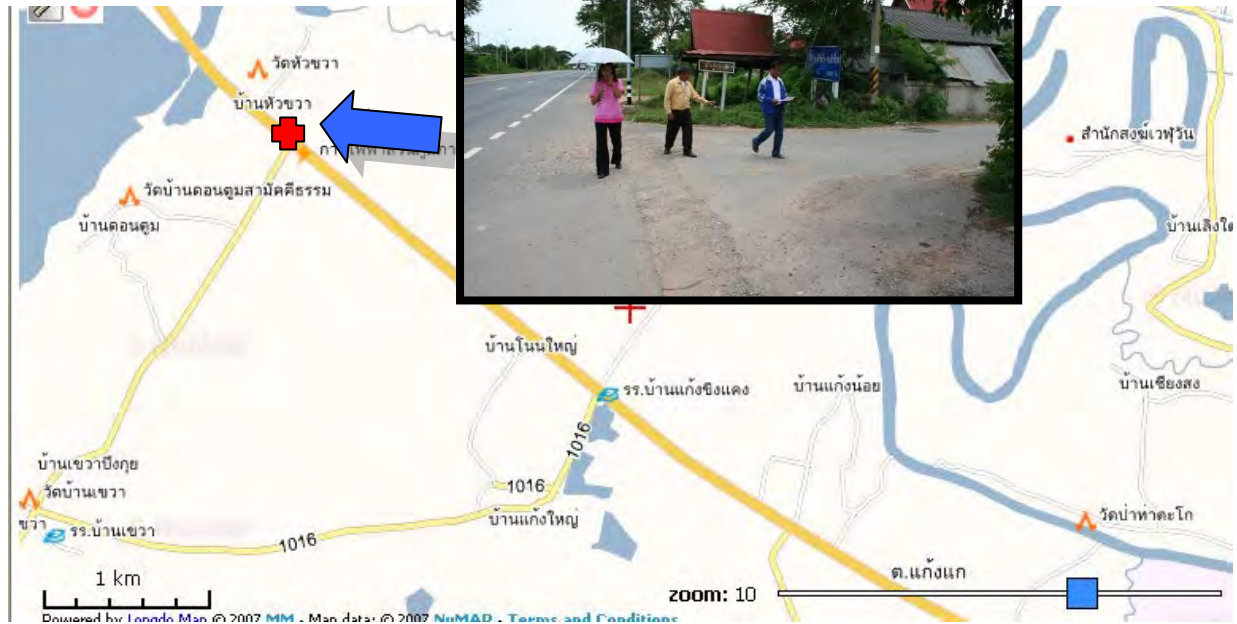
วิธีการแก้ไข ทำลูกระนาด ติดตั้งไฟส่องสว่าง ตั้งป้ายเขตโรงงาน



## จุดที่ 10

ชื่อจุดเสี่ยง/จุดอันตราย สามแยกบ้านเขวา

รูปภาพจุดเสี่ยง/จุดอันตราย



จำนวนครั้งที่เกิดอุบัติเหตุ

สภาพทั่วไป/ปัญหา เป็นเนิน มองไม่เห็นรถที่ออกมาจากถนนสายรอง

วิธีการแก้ไข ติดตั้งป้ายสามแยก รมั้ดระวังคนข้ามถนน และติดตั้งไฟกระพริบ



## จุดที่ 11

ชื่อจุดเสี่ยง/จุดอันตราย หน้าโรงเรียนบ้านหัวขัว  
รูปภาพจุดเสี่ยง/จุดอันตราย



จำนวนครั้งที่เกิดอุบัติเหตุ

สภาพทั่วไป/ปัญหา หน้าโรงเรียน ไม่มีป้ายเตือนว่าโรงเรียน

วิธีการแก้ไข ทำป้ายเตือนเขตโรงเรียน ลดความเร็ว



## จุดที่ 12

ชื่อจุดเสี่ยง/จุดอันตราย สะพานข้ามบึงกุย

รูปภาพจุดเสี่ยง/จุดอันตราย



จำนวนครั้งที่เกิดอุบัติเหตุ

สภาพทั่วไป/ปัญหา เป็นสะพานที่มีฟุตบาทอยู่บนพื้นถนน ทำให้รถจักรยานยนต์ชนฟุตบาทบ่อยครั้ง

วิธีการแก้ไข เอาฟุตบาทออก หรือทำให้ลาดเอียง ที่รถจักรยานยนต์สามารถวิ่งขึ้นไปบน

ฟุตบาทได้เลย



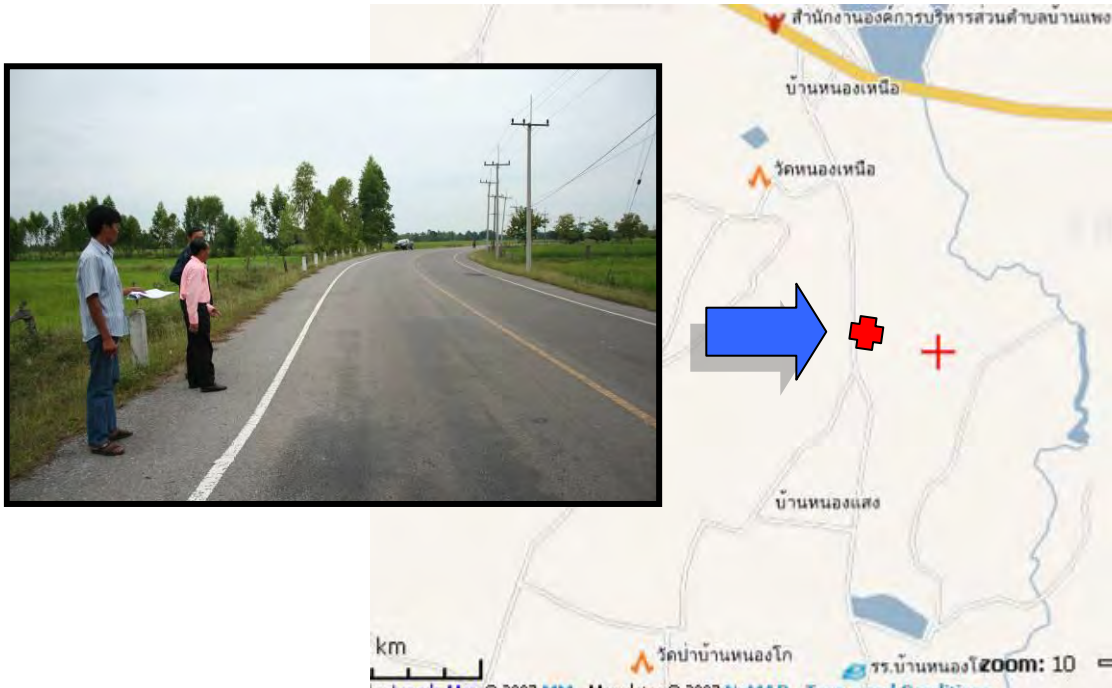
# การสำรวจจุดเสี่ยง/จุดอันตรายบนท้องถนน และวิธีการแก้ไขปัญหา จุดเสี่ยง จุดอันตราย ในพื้นที่ตำบลแพ่ง อำเภอโกสุมพิสัย จังหวัดมหาสารคาม

\*\*\*\*\*

## จุดที่ 1

ชื่อจุดเสี่ยง/จุดอันตราย ทางโค้งบ้านหนองแสง หมู่ที่ 8 กม. 2

รูปภาพจุดเสี่ยง/จุดอันตราย



จำนวนครั้งที่เกิดอุบัติเหตุ 4 ครั้ง เสียชีวิต 2 คน

สภาพทั่วไป/ปัญหา ไม่มีป้ายทางโค้ง ความลาดเอียงไม่ได้ระดับ มีการยุบตัวในตำแหน่งที่เป็นเนิน ราวทางโค้งไม่มีป้ายสะท้อนแสง รถจักรยานยนต์ส่วนใหญ่แหกโค้ง

วิธีการแก้ไข ซ่อมแซมถนน ติดตั้งสัญญาณไฟเตือน ป้ายทางโค้ง





## จุดที่ 2

ชื่อจุดเสี่ยง/จุดอันตราย ทางโค้ง ร.ร.บ้านหนองโก

รูปภาพจุดเสี่ยง/จุดอันตราย



จำนวนครั้งที่เกิดอุบัติเหตุ มากกว่า 10 ครั้ง เสียชีวิต 1 ราย

สภาพทั่วไป/ปัญหา ไม่มีป้ายทางโค้ง และป้ายเขตโรงเรียน ไม่มีลูกระนาดให้ชะลอความเร็ว เสาบอกทางโค้ง

ไม่มี และเสาหลักก็ชำรุด รถส่วนใหญ่ตัดโค้งกินช่องเดินรถด้านขวา ทำให้เสียหลัก เกิดอุบัติเหตุ

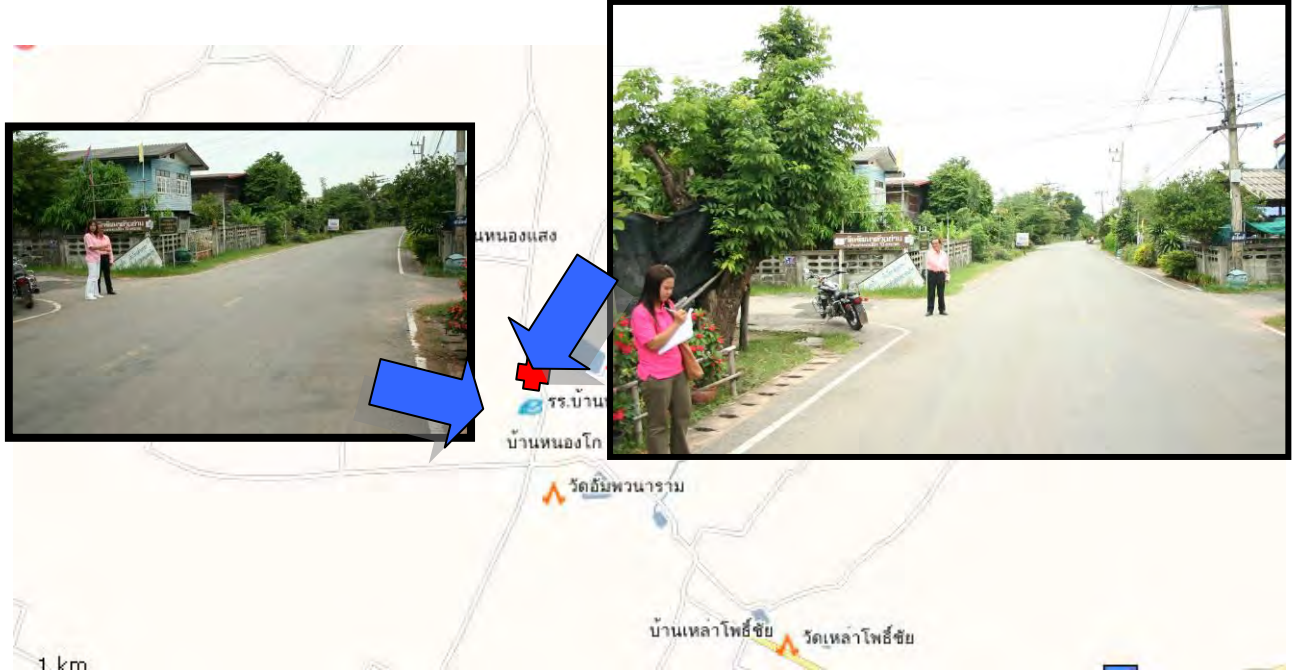
วิธีการแก้ไข ให้ติดตั้งไฟสัญญาณเตือน ป้ายทางโค้ง ป้ายเขตโรงเรียน



### จุดที่ 3

ชื่อจุดเสี่ยง/จุดอันตราย ทางออกหน้าวัดอัมพวนาราม บ้านหนองโก

รูปภาพจุดเสี่ยง/จุดอันตราย



จำนวนครั้งที่เกิดอุบัติเหตุ 10 ครั้ง

สภาพทั่วไป/ปัญหา ไม่มีป้ายบอกเตือนว่าเป็นทางร่วม ทางแยก ไม่มีไฟกระพริบ ดันไม้บัง ทิศนวิสัย

ในการขับขี่ ไม่มีลูกระนาด เพื่อชะลอความเร็ว ไม่มีป้ายบอกว่าเป็น 4 แยก

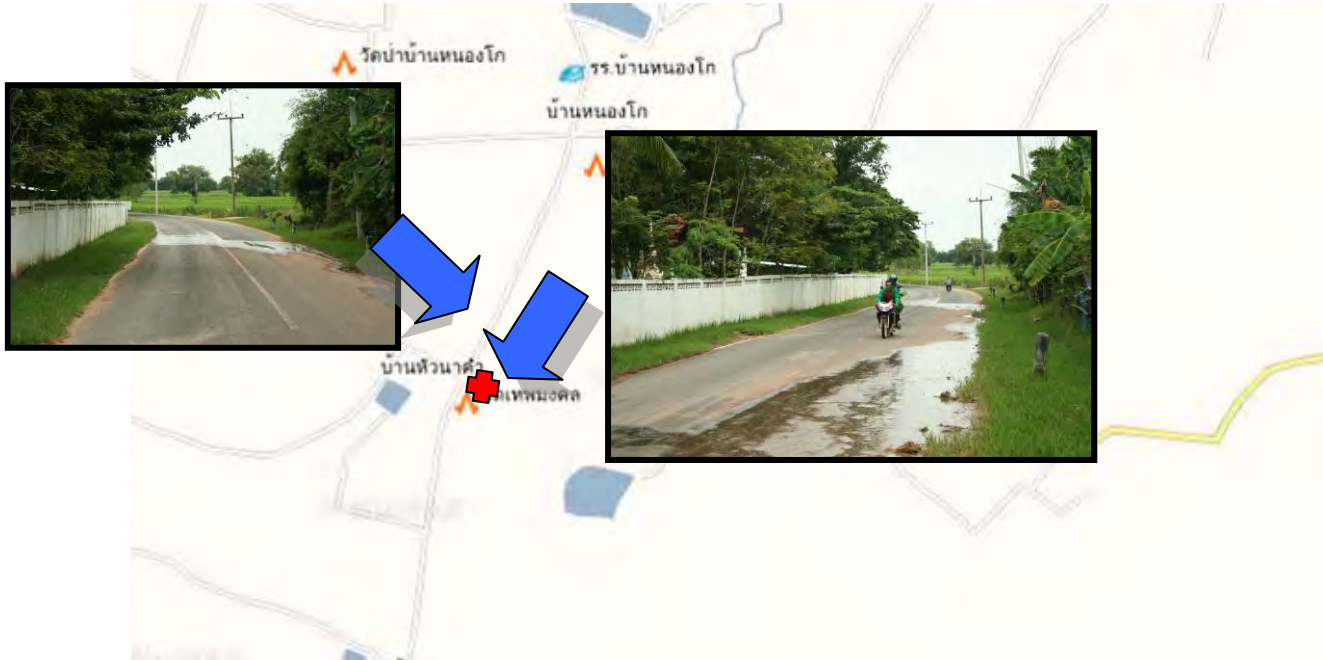
วิธีการแก้ไข ติดตั้งไฟสัญญาณเตือน ทำป้ายทางร่วมทางแยก ทำลูกระนาด



## จุดที่ 4

ชื่อจุดเสี่ยง/จุดอันตราย ทางโค้ง แยกบ้านห้วยนาคำ

รูปภาพจุดเสี่ยง/จุดอันตราย



จำนวนครั้งที่เกิดอุบัติเหตุ 6 ครั้ง

สภาพทั่วไป/ปัญหา มีกำแพงวัดบัง และบังทัศนวิสัยทำให้มองไม่เห็นโค้ง และรถที่กำลังวิ่งมาด้วยความเร็ว

ทำให้เกิดอุบัติเหตุได้บ่อยครั้ง มีน้ำไหลจากถนน อบต.ของหมู่บ้านผ่านทำให้ถนนลื่น

เพราะว่าไม่มีท่อระบายน้ำ รถที่เข้าโค้งจะกินพื้นที่โค้ง และไม่มีป้ายบอกว่าเป็นทางโค้ง

วิธีการแก้ไข ทำท่อระบายน้ำ มีป้ายบอกว่าเป็นทางโค้ง และต้องมีไฟส่องสว่าง



### จุดที่ 5

ชื่อจุดเสี่ยง/จุดอันตราย ทางเข้าบ้านโพนงาม บ้านนาฝาย หมู่ที่ 2

รูปภาพจุดเสี่ยง/จุดอันตราย



จำนวนครั้งที่เกิดอุบัติเหตุ มากกว่า 10 ครั้ง เสียชีวิต 5 ราย บาดเจ็บ 5 ราย

สภาพทั่วไปปัญหา ไม่มีลูกระนาด ให้ทางตรงชะลอความเร็ว ไม่มีป้ายบอกว่าเป็น 3 แยก ไม่มีป้ายบอกทางร่วมทางแยก ไม่มีไฟฟ้าส่องสว่าง เป็นทางร่วมระหว่างทางหลวงหมายเลข 208 และทางหลวงชนบทหมายเลข 3028

วิธีการแก้ไข ทำลูกระนาด ติดตั้งไฟกระพริบ ติดตั้งไฟส่องสว่าง ทำป้ายทางร่วม ทางแยก



## จุดที่ 6

ชื่อจุดเสี่ยง/จุดอันตราย ทางแยกเข้าตำบลโพนงาม

รูปภาพจุดเสี่ยง/จุดอันตราย



จำนวนครั้งที่เกิดอุบัติเหตุ 10 ครั้ง เสียชีวิต 3 บาดเจ็บ 5

สภาพทั่วไป/ปัญหา ไม่มีป้ายเตือนทางโค้ง ไม่มีเส้นแบ่งถนน โค้ง ความลาดเอียงไม่ได้มาตรฐาน

วิธีการแก้ไข ให้ติดตั้งป้ายเตือน

ติดตั้งแผงสะท้อนแสง



## จุดที่ 7

ชื่อจุดเสี่ยง/จุดอันตราย ทางแยกหมู่ที่ 15 ตำบลแพง

รูปภาพจุดเสี่ยง/จุดอันตราย



จำนวนครั้งที่เกิดอุบัติเหตุ ส่วนมากบาดเจ็บ

สภาพทั่วไป/ปัญหา ไม่มีป้ายบอกว่าเป็นทางเข้าหมู่บ้าน ไม่มีลูกระนาด ทำให้รถวิ่งด้วยความเร็วสูง

วิธีการแก้ไข ให้ติดตั้งกระຈกสะทอนเพื่อให้เห็นรถที่สวนมาอีกทาง ทำลูกระนาด

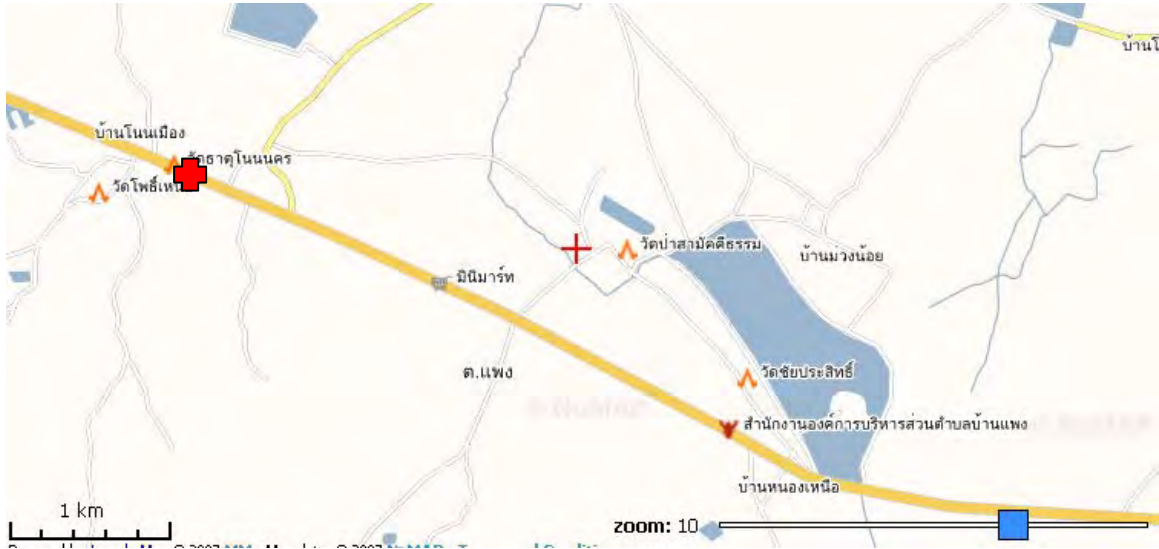
และสัญญาณไฟ



## จุดที่ 8

ชื่อจุดเสี่ยง/จุดอันตราย หน้าโรงเรียนบ้านโนนเมือง

รูปภาพจุดเสี่ยง/จุดอันตราย



จำนวนครั้งที่เกิดอุบัติเหตุ เสียชีวิต 1 ราย บาดเจ็บ 6 ราย

สภาพทั่วไป/ปัญหา ไม่มีป้ายบอกว่าเป็นเขตโรงเรียนทั้งสองด้าน ไม่มีทางม้าลายสำหรับให้นักเรียนข้ามถนน

ไม่มีป้ายบอกให้ชะลอความเร็ว

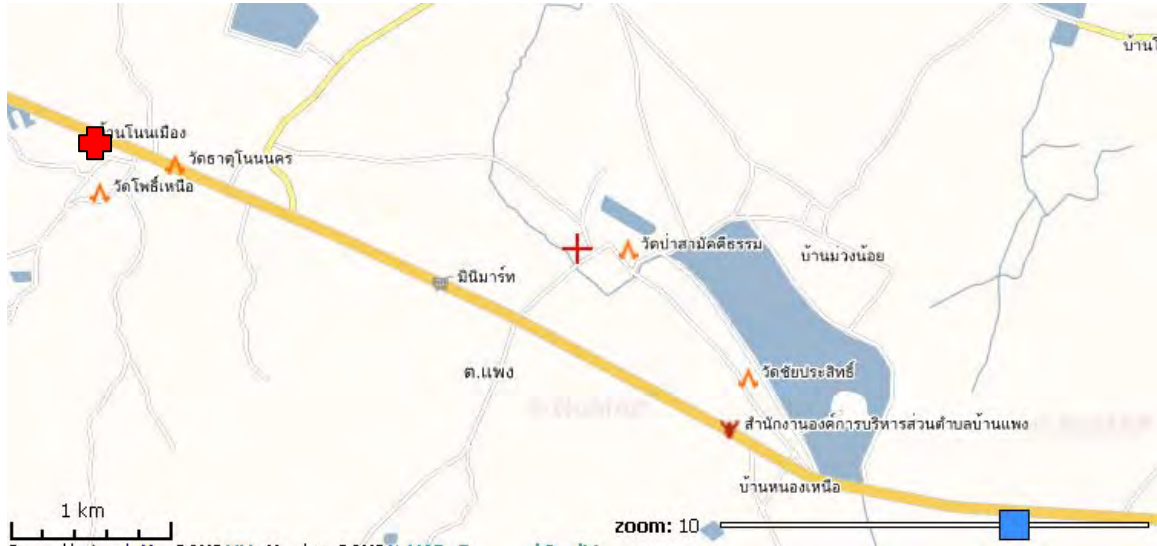
วิธีการแก้ไข ทำป้ายเขตโรงเรียน ป้ายชะลอความเร็ว ทำทางม้าลาย



## จุดที่ 9

ชื่อจุดเสี่ยง/จุดอันตราย ทางเข้า บ้านโนนเมือง หมู่ที่ 3 ศาลาแดง

รูปภาพจุดเสี่ยง/จุดอันตราย



จำนวนครั้งที่เกิดอุบัติเหตุ เสียชีวิต 4 ราย

สภาพทั่วไป/ปัญหา ไม่มีลูกระนาดให้ชะลอความเร็ว แสงสว่างไม่เพียงพอ ไม่มีป้ายระวังคนข้าม ไม่มีป้ายเตือนเขตโรงเรียน

วิธีการแก้ไข ทำลูกระนาด ติดตั้งไฟส่องสว่าง ตั้งป้ายโรงเรียน

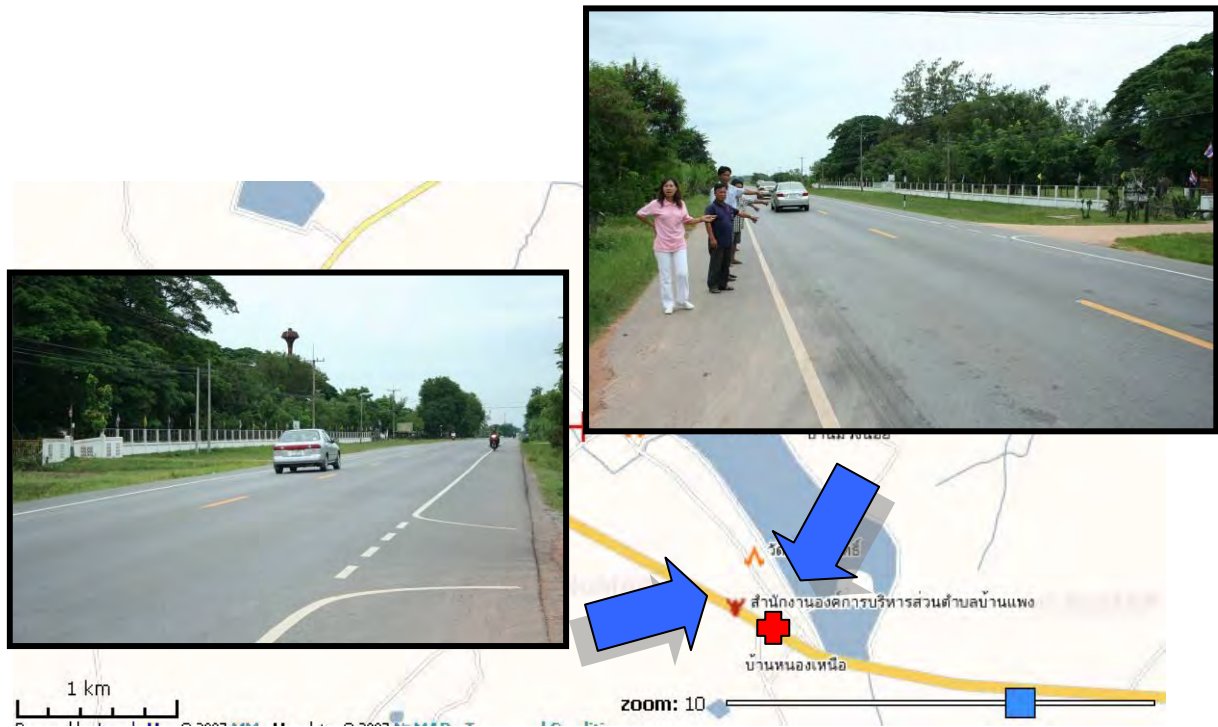




## จุดที่ 10

ชื่อจุดเสี่ยง/จุดอันตราย จุดหน้าโรงเรียนแพง

รูปภาพจุดเสี่ยง/จุดอันตราย



จำนวนครั้งที่เกิดอุบัติเหตุ

สภาพทั่วไป/ปัญหา ไม่มีป้ายเตือนบอกว่าเป็นเขตโรงเรียน ไม่มีไฟกระพริบ ไม่มีลูกระนาดชะลอความเร็ว

วิธีการแก้ไข ติดตั้งป้ายเตือนว่าเป็นเขตโรงเรียน ให้มีไฟกระพริบ และทำลูกระนาดชะลอความเร็ว



## จุดที่ 11

ชื่อจุดเสี่ยง/จุดอันตราย จุดสามแยกไปบ้านหนองโก

รูปภาพจุดเสี่ยง/จุดอันตราย



จำนวนครั้งที่เกิดอุบัติเหตุ บ่อยครั้ง

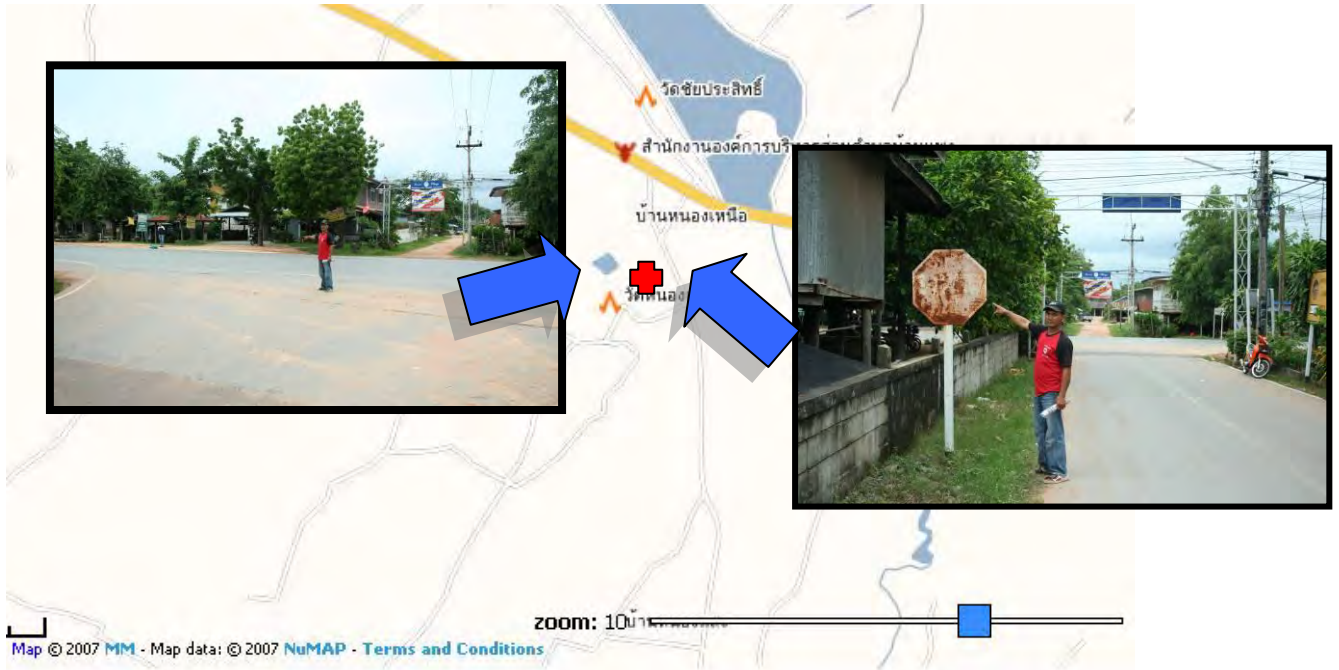
สภาพทั่วไป/ปัญหา ไม่มีป้ายเตือนทางแยกทางร่วม ไม่มีกระจกโค้ง ถนนขรุขระ ไม่มีเส้นทึบเหลือง เป็นโค้งหักศอก เวลารถเลี้ยวจะกินเลนถนนอีกด้านหนึ่ง

วิธีการแก้ไข ทำป้ายทางโค้งทางแยก ติดตั้งกระจบสะท้อน ปรับปรุงผิวถนน



## จุดที่ 12

ชื่อจุดเสี่ยง/จุดอันตราย จุดทางโค้ง ทางแยกไปบ้านหนองโก  
รูปภาพจุดเสี่ยง/จุดอันตราย



จำนวนครั้งที่เกิดอุบัติเหตุ บ่อยครั้ง

สภาพทั่วไป/ปัญหา ป้ายหยุดชำรุด ไม่มีป้ายบอกเตือนว่าเป็นทางสี่แยก แสงสว่างไม่เพียงพอ ไม่มีลูกระนาด  
ชะลอความเร็ว

วิธีการแก้ไข ซ่อมแซมป้ายหยุด ติดตั้งไฟส่องสว่าง ทำลูกระนาดชะลอความเร็ว



# การสำรวจจุดเสี่ยง/จุดอันตรายบนท้องถนน และวิธีการแก้ไขปัญหา จุดเสี่ยง จุดอันตราย ในพื้นที่ตำบลท่าขอนยาง อำเภอกันทรวิชัย จังหวัดมหาสารคาม

\*\*\*\*\*

## จุดที่ 1

ชื่อจุดเสี่ยง/จุดอันตราย จุดเลี้ยวเข้า ม.สารคาม หัวสะพานข้ามลำน้ำชี บริเวณบ้านท่าขอนยาง  
รูปภาพจุดเสี่ยง/จุดอันตราย





สภาพทั่วไป/ปัญหา และ วิธีการแก้ไข รศ.ดร.พลกฤษณ คลังบุญครอง จาก สนข.มหาวิทยาลัยขอนแก่น ได้เสนอไว้ ดังนี้

1. แนวทางตั้งไม่เหมาะสม ทำให้ระยะมองเห็นไม่เพียงพอ



ข้อเสนอแนะ

สะพานสูงค้ำบริเวณทางแยกควรพิจารณาเพิ่มอุปกรณ์อำนวยความสะดวก เช่น ป้ายเตือน ป้ายแนะนำ และสัญญาณไฟกระพริบ



ข้อเสนอแนะ

ตัดแต่งให้ภูมิทัศน์ใหม่

2. จุดจอดรถประจำทางอยู่ในตำแหน่งที่ไม่เหมาะสมอยู่ใกล้ทางแยก เกิดความขัดแย้งรถกระแสดตรง



ข้อเสนอแนะ

ควรพิจารณาหาตำแหน่งจุดจอดรถใหม่ ให้ระยะห่างจากทางแยกมากกว่าเดิม



3. ป้ายเตือน ป้ายแนะนำและอุปกรณ์งานอำนวยความสะดวกไม่สอดคล้องกับสภาพการจราจรในปัจจุบัน



ข้อเสนอแนะ

ควรพิจารณาปรับปรุงใหม่

4. สัญญาณไฟกระพริบชำรุด และไฟฟ้าแสงสว่างไม่เพียงพอ



ข้อเสนอแนะ

ควรพิจารณาปรับปรุงใหม่

5. ทางเชื่อมต่อยู่ใกล้สะพานมากเกินไป



ข้อเสนอแนะ

ควรพิจารณาตรวจสอบหาจุดใหม่ หรือวางผังการจราจรใหม่



## จุดที่ 2

ชื่อจุดเสี่ยง/จุดอันตราย ทางโค้ง บริเวณตลาดคลองถม หน้าร้าน 7-11

รูปภาพจุดเสี่ยง/จุดอันตราย



จำนวนครั้งที่เกิดอุบัติเหตุ

สภาพทั่วไป/ปัญหา เป็นทางโค้ง ไม่มีป้ายทางโค้ง และมีทางแยก จุดโค้ง เมื่อมีรถสวนมาทำให้เกิดการชนกัน  
ทันที เพราะว่าจากทางตรงมาด้วยความเร็ว และมักจะหลุดโค้งบ่อยครั้ง

วิธีการแก้ไข (อยู่ระหว่างการดำเนินการ)



### จุดที่ 3

ชื่อจุดเสี่ยง/จุดอันตราย ตลอดถนนสาย 2202

รูปภาพจุดเสี่ยง/จุดอันตราย



จำนวนครั้งที่เกิดอุบัติเหตุ

สภาพทั่วไป/ปัญหา

ไม่เป็นระเบียบเรียบร้อย จอดรถซ้อนทับกัน พุศบาทไม่สามารถเดินได้ ร้านค้าแผงลอยมาจำหน่ายบนฟุตบาท ป้ายและร้านค้าปิดกั้นการจราจร ผิวถนนชำรุด

วิธีการแก้ไข ปรับปรุงผิวถนน และบังคับใช้กฎหมายอย่างเคร่งครัด





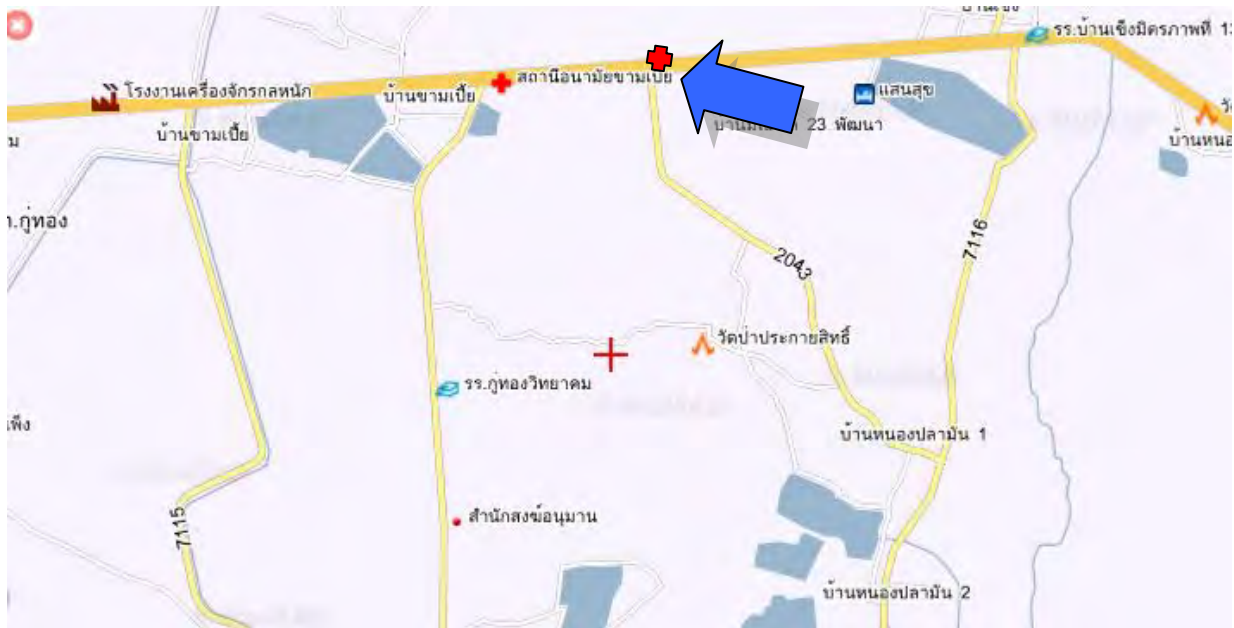


## การสำรวจจุดเสี่ยง/จุดอันตรายบนท้องถนน และวิธีการแก้ไขปัญหา จุดเสี่ยง จุดอันตราย ในพื้นที่ตำบลกู่ทอง อำเภอเขียงยืน จังหวัดมหาสารคาม

\*\*\*\*\*

### จุดที่ 1

ชื่อจุดเสี่ยง/จุดอันตราย จุดกลับรถบนทางหลวงแผ่นดิน หมายเลข 209 บริเวณบ้านหนองมันปลา  
รูปภาพจุดเสี่ยง/จุดอันตราย



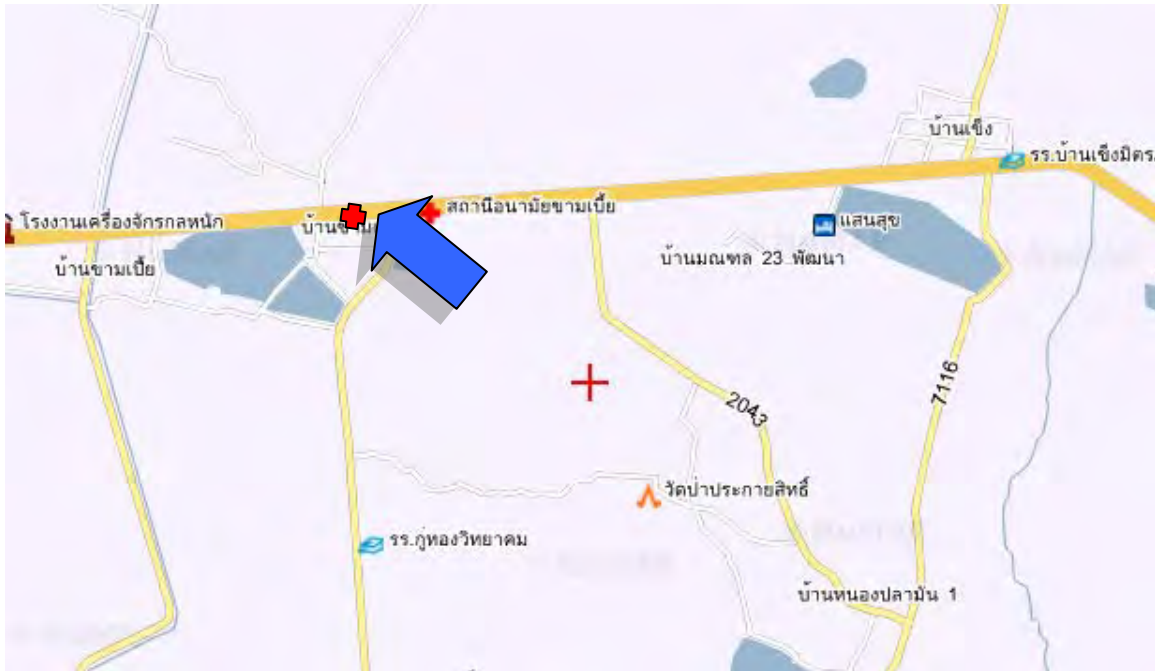
จำนวนครั้งที่เกิดอุบัติเหตุ มากกว่า 10 ครั้ง  
สภาพทั่วไปปัญหา ไม่มีไฟสัญญาณเตือน  
วิธีการแก้ไข ให้ติดตั้งไฟสัญญาณเตือน



## จุดที่ 2

ชื่อจุดเสี่ยง/จุดอันตราย จุดกลับรถบนทางหลวงแผ่นดิน หมายเลข 209 บริเวณหน้า อบต.กู่ทอง และทางแยกทางเข้าบ้านบัวบาน

รูปภาพจุดเสี่ยง/จุดอันตราย



จำนวนครั้งที่เกิดอุบัติเหตุ มากกว่า 10 ครั้ง เสียชีวิต 5-12 ราย

สภาพทั่วไป/ปัญหา ไม่มีไฟสัญญาณเตือน และไม่มีลูกกระนด ไม่มีป้ายเขตชุมชน ทัศนวิสัยไม่ดี หรือชะลอความเร็ว รวมทั้งพฤติกรรมในการขับขี่ยานพาหนะ ขอบซิดรสวนทางช่องจราจร

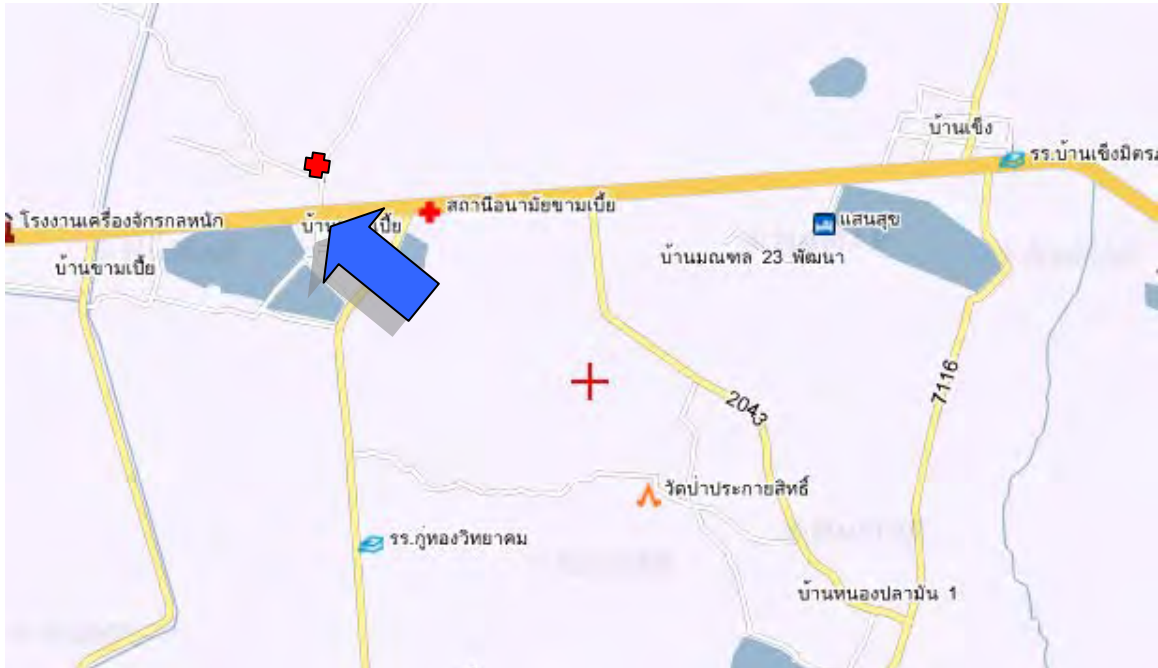
วิธีการแก้ไข ให้ติดตั้งไฟสัญญาณเตือน ป้ายสัญญาณเตือน และเสริมสร้างความรู้ความเข้าใจให้แก่ประชาชนในพื้นที่ โดยเฉพาะกลุ่มเด็ก และเยาวชน



### จุดที่ 3

ชื่อจุดเสี่ยง/จุดอันตราย ทางแยกกลางหมู่บ้านขามเปี้ย หมู่ที่ 4 ระหว่างถนนทางหลวงหมายเลข 209 และ ถนนของ อบต.

รูปภาพจุดเสี่ยง/จุดอันตราย



จำนวนครั้งที่เกิดอุบัติเหตุ เสียชีวิต 10 ราย

สภาพทั่วไป/ปัญหา มีการขับขีรถจักรยานยนต์ ขามเกาะกลางถนน และมีการปล่อยให้สัตว์ออกมาพ่นผ่าน บริเวณถนน เช่น สุนัข และวัว

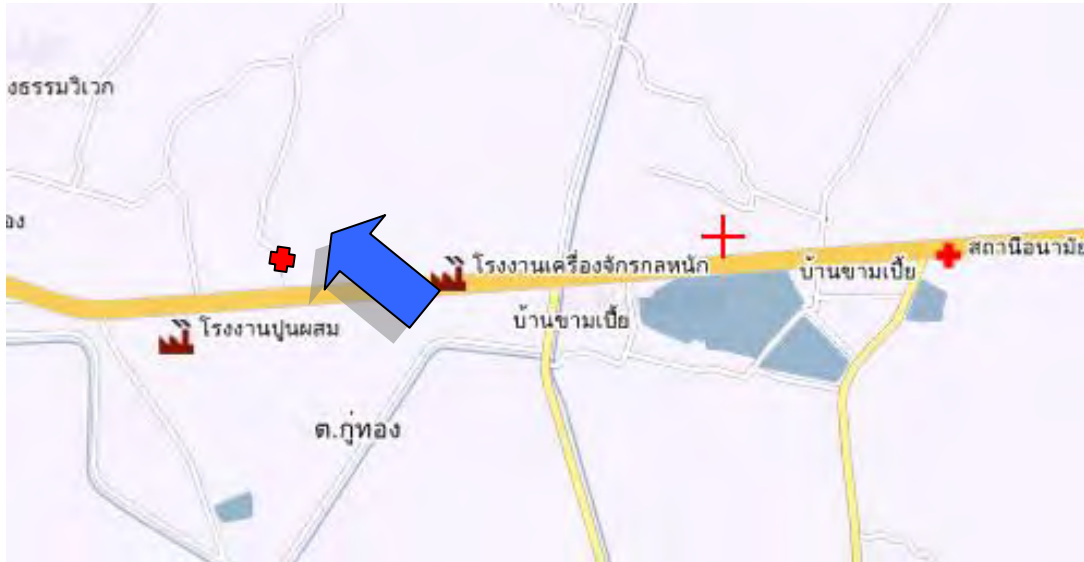
วิธีการแก้ไข ใช้มาตรการบังคับภายในชุมชน เรื่องการเลี้ยงสัตว์ และเขตจราจร และการปล่อยสัตว์อย่างอิสระควรมีการจำกัดพื้นที่การเลี้ยงสัตว์ ให้ติดตั้งป้ายเป็นพื้นที่ระมัดระวังสัตว์เลี้ยงข้ามถนน



## จุดที่ 4

ชื่อจุดเสี่ยง/จุดอันตราย ทางแยกบริเวณร้านมูมสบาย

รูปภาพจุดเสี่ยง/จุดอันตราย



จำนวนครั้งที่เกิดอุบัติเหตุ มากกว่า 10 ครั้ง เสียชีวิต มากกว่า 10 ราย

สภาพทั่วไป/ปัญหา เป็นจุดที่มีประชาชนข้ามถนนเป็นจำนวนมาก เวลาข้ามถนน ไม่มีสัญญาณไฟจราจร หรือ  
ทางม้าลาย และไม่มีไฟส่องสว่างในเวลากลางคืน

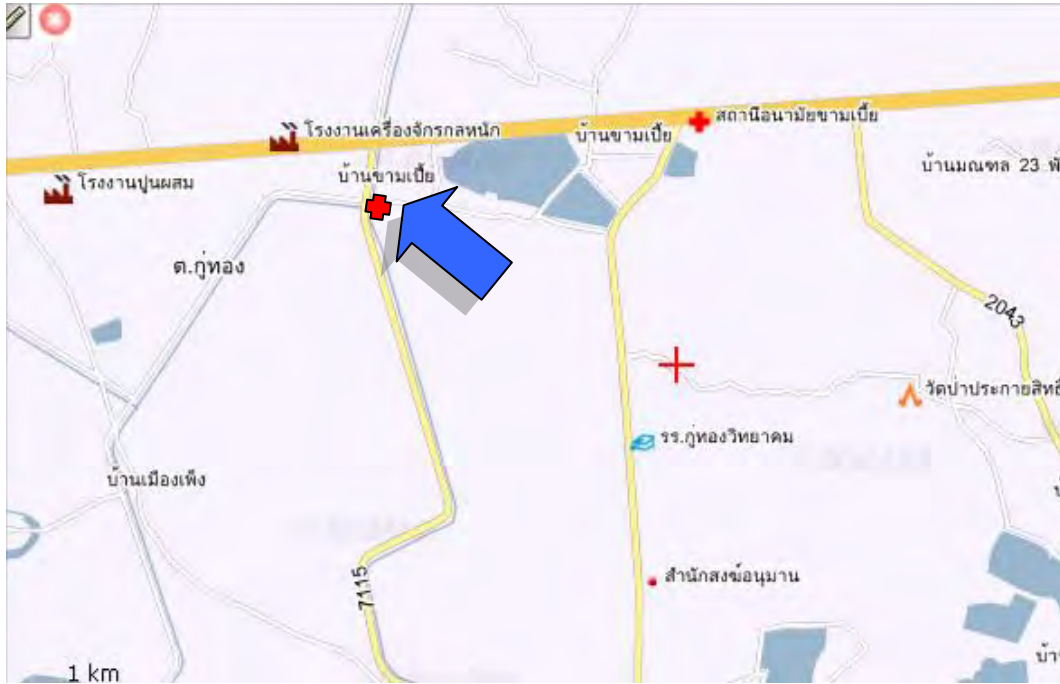
วิธีการแก้ไข ให้ติดตั้งไฟสัญญาณเตือน ป้ายสัญญาณเตือน และเสริมสร้างความรู้ความ  
เข้าใจให้แก่ประชาชนในพื้นที่ โดยเฉพาะกลุ่มเด็ก และเยาวชน



## จุดที่ 5

ชื่อจุดเสี่ยง/จุดอันตราย ทางแยกโรงเรียนบ้านขามเขี้ย

รูปภาพจุดเสี่ยง/จุดอันตราย



จำนวนครั้งที่เกิดอุบัติเหตุ มากกว่า 10 ครั้ง

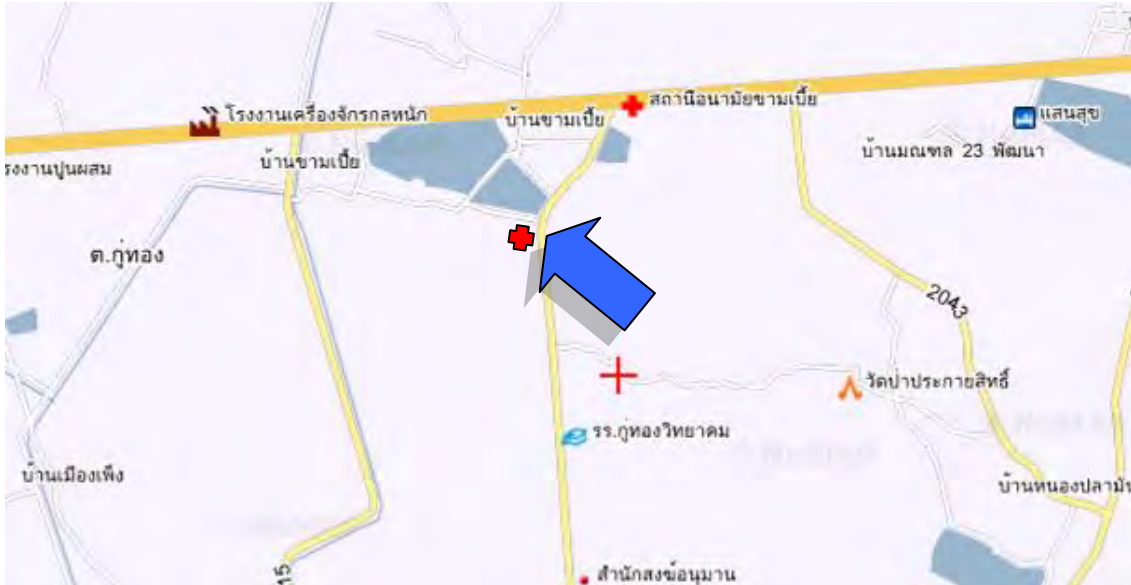
สภาพทั่วไป/ปัญหา ไม่มีไฟสัญญาณเตือน และไม่มีลูกระนาด ไม่มีป้าย กระจกลดความเร็ว หรือ  
ชะลอความเร็ว

วิธีการแก้ไข ให้ติดตั้งไฟสัญญาณเตือน ป้ายสัญญาณเตือน จัดตำรวจมาบริการ  
ในช่วงเช้าและเย็น



## จุดที่ 6

ชื่อจุดเสี่ยง/จุดอันตราย บริเวณแยกถนนทางหลวงชนบทเข้า บ้านขามเปี้ย หมู่ที่ 3 กับถนนลูกรัง  
รูปภาพจุดเสี่ยง/จุดอันตราย



จำนวนครั้งที่เกิดอุบัติเหตุ มากกว่า 5 ครั้ง  
สภาพทั่วไป/ปัญหา ไม่มีไฟสัญญาณเตือน  
วิธีการแก้ไข ให้ติดตั้งไฟสัญญาณเตือน

## จุดที่ 7

ชื่อจุดเสี่ยง/จุดอันตราย บ้านหนองมันปลา หมู่ที่ 18 (ห้าแยก)  
จำนวนครั้งที่เกิดอุบัติเหตุ มากกว่า 3 ครั้ง  
สภาพทั่วไป/ปัญหา เป็นห้าแยกกลางบ้าน และมีกำแพงบัง ตู้โทรศัพท์บัง ไม่มีไฟกระพริบ  
วิธีการแก้ไข ให้ติดตั้งกระจกสะท้อนเพื่อให้เห็นรถที่สวนมาอีกทาง และติดตั้งไฟกระพริบ  
ลูกระนาด



### จุดที่ 8

ชื่อจุดเสี่ยง/จุดอันตราย บ้านหนองมันปลา หมู่ที่ 7

จำนวนครั้งที่เกิดอุบัติเหตุ มากกว่า 3 ครั้ง

สภาพทั่วไป/ปัญหา เป็นสี่แยกกลางบ้าน และมีกำแพงบัง สูง 2 เมตร

วิธีการแก้ไข ให้ติดตั้งกระจกสะท้อนเพื่อให้เห็นรถที่สวนมาอีกทาง

และติดตั้งไฟกระพริบ

### จุดที่ 9

ชื่อจุดเสี่ยง/จุดอันตราย สี่แยกบ้านหนองมันปลา - หนองชาด

จำนวนครั้งที่เกิดอุบัติเหตุ บ่อยครั้ง

สภาพทั่วไป/ปัญหา เป็นสี่แยกมีป้ายบัง ไม่มีไฟกระพริบ ไม่มีลูกระนาด

วิธีการแก้ไข ติดตั้งไฟกระพริบ และลูกระนาด

### จุดที่ 10

ชื่อจุดเสี่ยง/จุดอันตราย สี่แยกมุมวัดหนองชาด หมู่ที่ 6

จำนวนครั้งที่เกิดอุบัติเหตุ บ่อยครั้ง

สภาพทั่วไป/ปัญหา มีกำแพงวัดบัง ไม่มีไฟกระพริบ ไม่มีลูกระนาด

วิธีการแก้ไข ติดตั้งไฟกระพริบ และลูกระนาด

### จุดที่ 11

ชื่อจุดเสี่ยง/จุดอันตราย สี่แยกมุมวัดหนองบุญชู หมู่ที่ 5

จำนวนครั้งที่เกิดอุบัติเหตุ บ่อยครั้ง

สภาพทั่วไป/ปัญหา มีกำแพงบัง

วิธีการแก้ไข ติดตั้งไฟกระพริบ และลูกระนาด



## จุดที่ 12

ชื่อจุดเสี่ยง/จุดอันตราย แยกข้างวัดเทพนิมิต

จำนวนครั้งที่เกิดอุบัติเหตุ 7 ครั้ง เสียชีวิต 1 คน

สภาพทั่วไป/ปัญหา ไม่มีสัญญาณเตือน มีกำแพงบังสูง จนไม่สามารถมองเห็นรถที่สวนมาอีกทางได้

วิธีการแก้ไข ติดตั้งไฟกระพริบ และลูกระนาด กระจกสะท้อนเพื่อให้เห็นรถที่สวนมาอีกทาง

## จุดที่ 13

ชื่อจุดเสี่ยง/จุดอันตราย สะพานข้ามคลองชลประทาน

จำนวนครั้งที่เกิดอุบัติเหตุ 8 ครั้ง เสียชีวิต 2 คน

สภาพทั่วไป/ปัญหา ไม่มีสัญญาณ มีทางร่วมหลายเส้น และอยู่มุมโค้ง

วิธีการแก้ไข ติดตั้งไฟกระพริบ และลูกระนาด กระจกสะท้อนเพื่อให้เห็นรถที่สวนมาอีกทาง

## จุดที่ 14

ชื่อจุดเสี่ยง/จุดอันตราย ที่กั๊บลัด บนทางหลวง หมายเลข 209 บริเวณป้อมตำรวจคู່ทอง กม.14-15

จำนวนครั้งที่เกิดอุบัติเหตุ เกิดอุบัติเหตุขึ้นเกือบทุกสัปดาห์

สภาพทั่วไป/ปัญหา ไม่มีลูกระนาด ไม่มีป้ายเตือนนักเรียนข้ามถนน มีการจับขี้นยานพาหนะด้วยความเร็ว

สัญญาณเตือนไม่ชัดเจน

วิธีการแก้ไข สร้างสะพานลอย ติดตั้งไฟกระพริบ และลูกระนาด ทำทางม้าลาย เจ้าหน้าที่

ปฏิบัติหน้าที่เข้า-เย็น

## จุดที่ 15

ชื่อจุดเสี่ยง/จุดอันตราย สะพานข้ามคลองชลประทาน

จำนวนครั้งที่เกิดอุบัติเหตุ 8 ครั้ง เสียชีวิต 2 คน

สภาพทั่วไป/ปัญหา ไม่มีสัญญาณเตือน เนื่องจากมีทางร่วมหลายเส้น และอยู่มุมโค้ง

วิธีการแก้ไข ติดตั้งไฟกระพริบ และลูกระนาด กระจกสะท้อนเพื่อให้เห็นรถที่สวนมาอีกทาง





## จุดที่ 16

ชื่อจุดเสี่ยง/จุดอันตราย ที่กั๊บลัด บนทางหลวงหมายเลข 209 บริเวณบ้านเมืองเพ็ง กม.15-16  
จำนวนครั้งที่เกิดอุบัติเหตุ 10-15 ครั้ง  
สภาพทั่วไป/ปัญหา ไม่มีสัญญาณ ขับรถย้อนศร  
วิธีการแก้ไข ติดตั้งป้ายสัญญาณไฟจราจร ไฟส่องสว่าง และจัดเจ้าหน้าที่รักษาความปลอดภัย

## จุดที่ 17

ชื่อจุดเสี่ยง/จุดอันตราย ทางเลียบรอยต่อ ไปโนนเมือง  
จำนวนครั้งที่เกิดอุบัติเหตุ เป็นประจำทุกสัปดาห์  
สภาพทั่วไป/ปัญหา มีการแข่งรถจักรยานยนต์ ตอนกลางคืน ประมาณ 20 คัน รถการเกษตร ไม่มีสัญญาณไฟเตือน  
วิธีการแก้ไข เจ้าหน้าที่ตำรวจดำเนินการตรวจตราอย่างเข้มงวดและสม่ำเสมอ  
ติดตั้งไฟกระพริบ

## จุดที่ 18

ชื่อจุดเสี่ยง/จุดอันตราย ทางโค้งสะพานห้วยสายบาตร  
จำนวนครั้งที่เกิดอุบัติเหตุ เป็นประจำ  
สภาพทั่วไป/ปัญหา เกิดอุบัติเหตุแหกโค้ง ไม่มีไฟส่องสว่าง ไม่มีราวถนน สัญญาณไฟจราจรมีการชำรุด ไม่มีไฟกระพริบ ไม่มีลูกระนาด  
วิธีการแก้ไข ซ่อมแซมสัญญาณไฟจราจร ทำราวถนนป้องกันการแหกโค้ง ติดตั้งไฟกระพริบและลูกระนาด



### 3. ผลการตั้งจุดตรวจ จุดสกัดของชุมชน โดยภาคีเครือข่ายของท้องถิ่นร่วมกับภาครัฐ

จังหวัดมหาสารคาม ได้เน้นหนักการจัดตั้งจุดตรวจ / จุดสกัด เพื่อป้องกันและแก้ไขปัญหาอุบัติเหตุทางถนน โดยเน้นหนักในช่วงเทศกาล ตามโครงการดังกล่าว ได้ดำเนินการในช่วงเทศกาลสงกรานต์ ปี 2551 ดังนี้ จังหวัดมหาสารคาม ได้กำหนด จุดตรวจ/ จุดสกัด ตามพื้นที่อำเภอต่าง ๆ ครอบคลุมทั้งจังหวัด จำนวนทั้งสิ้น 77 จุดตรวจ / จุดสกัด โดยมีผลการดำเนินงาน ในระหว่างวันที่ 11 - 17 เมษายน 2551 ดังนี้

ลำดับ	อำเภอ	จำนวนจุดตรวจ/จุดสกัด/จุดห้ามเหตุ
1	เมืองมหาสารคาม	15
2	บรบือ	4
3	กันทรวิชัย	3
4	วาปีปทุม	16
5	โกสุมพิสัย	3
6	พยัคฆภูมิพิสัย	4
7	เข็ยงยืน	3
8	นาเชือก	2
9	นาइन	3
10	แกดำ	6
11	ยางสีสุราช	13
12	กุศรัง	3
13	ชันชม	2
รวม		77

โดยมีจุดตรวจหลัก จำนวน 39 จุดตรวจ เฉลี่ย 3 จุดตรวจ / อำเภอ และได้ดำเนินการตามมาตรการ 3 ม 2 ข 1 ร คือ เรียกตรวจ 263,758 คัน ถูกดำเนินคดี 9,199 ราย

1. ไม่สวมหมวกนิรภัย เรียกตรวจ 32,871 คัน ถูกดำเนินคดี 2,497 ราย
2. มอเตอร์ไซค์ไม่ปลอดภัย เรียกตรวจ 26,815 คัน ถูกดำเนินคดี 807 ราย
3. เมาสุรา เรียกตรวจ 38,119 คัน ถูกดำเนินคดี 91 ราย
4. ไม่คาดเข็มขัดนิรภัย เรียกตรวจ 49,407 คัน ถูกดำเนินคดี 2,278 ราย
5. ไม่มีใบขับขี่ เรียกตรวจ 83,191 คัน ถูกดำเนินคดี 3,110 ราย
6. ขับรถเร็ว เรียกตรวจ 33,355 คัน ถูกดำเนินคดี 416 ราย

นอกจากนี้ จังหวัดมหาสารคาม ได้แต่งตั้งคณะกรรมการตรวจติดตามการปฏิบัติการป้องกันและลดอุบัติเหตุทางถนนในช่วงเทศกาลสงกรานต์ ปี 2551 (ตามคำสั่งจังหวัดมหาสารคาม ที่ 509/2551 ลงวันที่ 8 เมษายน 2551) เพื่อออกติดตามประเมินผลการดำเนินงานของการจัดตั้งจุดตรวจจุดสกัด โดยแบ่งเป็น



อำเภอ	คณะที่มตรวจติดตาม
แกดำ วาปีปทุม พยัคฆภูมิพิสัย	นายแพทย์สาธารณสุขจังหวัดมหาสารคาม
โกสุมพิสัย เขิงฮีน ฮ่นชม	รอง ผวจ.มค. (นายชโลธร ผาโตตร)
เมือง กันทรวิชัย	รอง ผวจ.มค. (นายชัยวัฒน์ รัฐขจร)
บรบือ กุดรัง ยางสีสุราช นาชือก	ปลัดจังหวัดมหาสารคาม



การออกตรวจติดตามประเมินผลการจัดตั้ง / จุดตรวจ / จุดสกัด / จุดห้ามเหตุ  
ในพื้นที่จังหวัดมหาสารคาม ของแต่ละคณะ ฯ ในวันที่ 11-17 เม.ย.51



#### 4. รายงานการสรุปผลการจัดกิจกรรมลดอุบัติเหตุในช่วงเทศกาลสงกรานต์

1. จัดทำโครงการ สข. และ อสม. ร่วมใจลดภัยอุบัติเหตุ โดยใช้กระบวนการขับเคลื่อนของกลุ่ม อสม.ในพื้นที่ ในการดำเนินงาน เนื่องจาก อสม. มีในทุกหมู่บ้าน/ชุมชน และเป็นบุคคลที่ใกล้ชิดกับกลุ่มเสี่ยงมากที่สุด จึงนำเอากลุ่มดังกล่าวมาขับเคลื่อน โดยมีแนวทางการดำเนินงาน คือ การเฝ้าระวัง กลุ่มเสี่ยง การสำรวจจุดเสี่ยง/จุดอันตรายที่เกิดอุบัติเหตุในช่วงเทศกาลบ่อยครั้ง การรณรงค์ป้องกัน การลดอุบัติเหตุ การบังคับใช้มาตรการ 3 ม 2 ข 1 ร โดยเฉพาะการให้สวมหมวกกันน็อกทุกครั้ง เมื่อขับขี่หรือโดยสารรถจักรยานยนต์ พร้อมทั้งให้ความรู้เรื่องผลกระทบการป้องกันอุบัติเหตุแก่ประชาชนแบบเข้าถึงทุกบ้าน (การขับรถขณะเมาสุรา ง่วงแล้วขับ กฎหมายเกี่ยวกับการจำหน่ายสุรา เวลาห้ามจำหน่ายสุรา รวมถึงการห้ามจำหน่ายสุราแก่เด็กอายุต่ำกว่า 20 ปี) เป็นแบบอย่างที่ดีเรื่องพฤติกรรมปลอดภัย พร้อมทั้งเมื่อเกิดอุบัติเหตุขึ้น สามารถแจ้งเหตุและขอความช่วยเหลือได้อย่างทันเวลา และสามารถให้การปฐมพยาบาลเบื้องต้นได้

2. การกำหนดแนวทางการปฏิบัติในช่วงเทศกาลสงกรานต์ ปี 2551 ของชุมชนในเขตจังหวัดมหาสารคาม ในเรื่องการกำหนด Zoning การเล่นน้ำสงกรานต์ การขอความร่วมมือให้ตรวจตราร้านจำหน่ายสุรา เครื่องดื่มแอลกอฮอล์ ว่าปฏิบัติตามกฎหมายหรือไม่ รวมทั้งพฤติกรรมการเล่นน้ำที่เสี่ยงต่อการเกิดอุบัติเหตุ และลามกอนาจาร

3. รณรงค์ประชาสัมพันธ์ให้ทุกพื้นที่ปฏิบัติตามกฎจราจร 3 ม 2 ข 1 ร โดยใช้วิทยุชุมชนเป็นสื่อกลาง หอกระจายข่าวในหมู่บ้าน/ชุมชน และสื่อประชาสัมพันธ์ทุกชนิด

4. การบังคับใช้กฎหมายอย่างเข้มงวด เรื่อง พรบ.แอลกอฮอล์ พ.ศ. 2551 การจำหน่ายเครื่องดื่มแอลกอฮอล์ และเวลาการจำหน่ายเครื่องดื่มแอลกอฮอล์ , มาตรการ 3 ม 2 ข 1 ร และ พรบ.คุ้มครองเด็ก พ.ศ. 2546 กรณีการร่วมรับผิดของบิดา มารดา และผู้ปกครอง หรือบุคคลอื่น ซึ่งรับดูแลเด็ก และเยาวชน หากกระทำ ความผิดกฎหมาย โดยเฉพาะกฎหมายจราจรในช่วงเทศกาลสงกรานต์ ผู้ปกครองจะต้องรับผิดชอบต่อการกระทำอันเกิด จากเด็กและเยาวชนในการปกครองด้วย



## 5. สรุปผลการจัดกิจกรรมถนนสงกรานต์ปลอดภัยใส่ใจวัฒนธรรม

การจัดกิจกรรมถนนสงกรานต์ปลอดภัยใส่ใจวัฒนธรรม จังหวัดมหาสารคาม ได้เน้นหนักการรณรงค์การเล่นน้ำสงกรานต์อย่างปลอดภัยใส่ใจวัฒนธรรม โดยการกำหนดพื้นที่เล่นน้ำสงกรานต์ตามแบบแผนที่ตั้งงามของประเพณีทั้งในเขตพื้นที่เขตเทศบาลเมืองมหาสารคาม และในหมู่บ้านชุมชน โดยรณรงค์ประชาสัมพันธ์ให้มีการเล่นสงกรานต์อย่างรุนแรง ไม่เล่นสี และแป้ง และมีให้มีการดื่มเครื่องดื่มแอลกอฮอล์บริเวณเล่นน้ำสงกรานต์ หรือขับยานพาหนะเข้าไปในพื้นที่เล่นน้ำสงกรานต์ ซึ่งจังหวัดได้กำหนดให้ทุกอำเภอมีพื้นที่เล่นน้ำปลอดภัย จำนวนทั้งสิ้น 13 พื้นที่ และมีคณะทำงานออกตรวจติดตามในแต่ละพื้นที่ ดังนี้

อำเภอ	จุดเล่นน้ำสงกรานต์ปลอดภัยใส่ใจวัฒนธรรม	คณะทีมตรวจติดตาม
แกดำ วาปีปทุม พยัคฆภูมิพิสัย	บ้านโนนสีดา ม. 5 ตำบลประชาพัฒนา ตำบลลานสะแก	นายแพทย์สาธารณสุขจังหวัดมหาสารคาม
โกสุมพิสัย เขียงฮิน ชีนชม	บ้านจิงแคง ตำบลแก้งแก ตำบลหนองซอน ตำบลกุดปลาตุก	รอง ผวจ.มค. (นายชโลธร ภาโตตร)
เมือง กันทรวิชัย	ตำบลเวียงนาง ตำบลท่าขอนยาง	รอง ผวจ.มค. (นายชัยวัฒน์ รัชขจร)
บรบือ กุดรัง ยางสีสุราช นาเชือก	บ้านบ่อใหญ่ บ้านหนองบัว ตำบลกุดรัง บ้านหนองแปน และบ้านกุดตะเม้ บ้านเขวาไร่ ตำบลเขวาไร่	ปลัดจังหวัดมหาสารคาม



งานเทศกาลสงกรานต์ ที่อำเภอโกสุมพิสัย จังหวัดมหาสารคาม



การจัดงานสงกรานต์ปลอดภัย ใส่ใจวัฒนธรรม ณ มหาวิทยาลัยมหาสารคาม



## 6. การจัดแกนนำนักศึกษาเข้าร่วมกิจกรรมรณรงค์ลดอุบัติเหตุในช่วงเทศกาลสงกรานต์

การขับเคลื่อนการรณรงค์การป้องกันและแก้ไขปัญหาคชอุบัติเหตุ การงดการดื่มเครื่องดื่มแอลกอฮอล์ และการเล่นน้ำอย่างมีวัฒนธรรม เนื่องจากจังหวัดมหาสารคาม เป็นจังหวัดที่มีนักเรียน นิสิต นักศึกษา เป็นจำนวนมาก เป็นจังหวัดที่มีการขับเคลื่อนการทำงานด้านกลุ่มเด็ก เยาวชน อยู่ในเกณฑ์ที่น่าพอใจ และได้มีการจัดกลุ่มสภาเด็กและเยาวชนจังหวัดมหาสารคาม โดยในกลุ่มดังกล่าวมีตัวแทนของนักเรียน นิสิต นักศึกษา จากทุกสถาบันการศึกษาในจังหวัด ดังนั้น จังหวัดจึงได้นำเอากลุ่มดังกล่าวมาขับเคลื่อน โดยเฉพาะการรณรงค์การป้องกันและแก้ไขปัญหาคชอุบัติเหตุ และลดการดื่มเครื่องดื่มแอลกอฮอล์ในช่วงเทศกาลดังกล่าว โดยกลุ่มสภาเด็กและเยาวชนจังหวัดมหาสารคาม ได้จัดกิจกรรมรณรงค์ ณ บริเวณสวนศรีสวัสดิ์ ซึ่งทางเทศบาลเมืองมหาสารคาม ได้จัดให้ถนนศรีสวัสดิ์เป็นพื้นที่เล่นน้ำสงกรานต์ปลอดภัย และนอกจากนี้กลุ่มนักเรียน นิสิต นักศึกษา ยังได้แยกย้ายออกไปปฏิบัติหน้าที่ทั้งในจุดตรวจ/จุดสกัดสำคัญ และในสถานบริการน้ำมันเชื้อเพลิงเพื่อรณรงค์ไม่ให้ผู้ขับขี่ยานพาหนะดื่มเครื่องดื่มแอลกอฮอล์



กลุ่มสภาเด็กและเยาวชนจังหวัดมหาสารคาม  
รณรงค์การเล่นสงกรานต์การปลอดภัย ณ สวนศรีสวัสดิ์



การดำเนินงานรณรงค์การเกิดอุบัติเหตุของกลุ่ม  
นิสิต มหาวิทยาลัยมหาสารคาม





## 7. ผลการประกวดชุมชนดีเด่นที่ดำเนินการลดอุบัติเหตุในช่วงเทศกาลสงกรานต์

สรุปผลการประกวดหมู่บ้าน/ชุมชนต้นแบบด้านการป้องกันและแก้ไขปัญหาอุบัติเหตุทางถนน ในช่วงเทศกาลสงกรานต์ ของจังหวัดมหาสารคาม ประจำปี 2551 ซึ่งจังหวัดมหาสารคาม ได้คัดเลือกจากพื้นที่ที่เข้าร่วมกิจกรรมสงกรานต์ปลอดภัยใส่ใจวัฒนธรรม ทั้ง 13 พื้นที่ จึงได้มีผลการคัดเลือกออกมาเป็นดังนี้

1. ด้านการดำเนินงานตามยุทธศาสตร์มหาสารคามโมเดล คือ อบต.หนองซอน อำเภอเชียงยืน
2. ด้านชุมชนเข้มแข็ง คือ อบต.ลานสะแก อำเภอพยัคฆภูมิพิสัย
3. ด้านบริหารจัดการแหล่งท่องเที่ยวและบริการความปลอดภัย คือ อบต.เขาวัว อำเภอนาเชือก
4. รางวัลชมเชย คือ จุดตรวจจุดตะเฒ่า อบต.ยางสีสุราช อำเภอยางสีสุราช





## 8. รายงานสรุปผลการประชุม อปท. และผู้นำชุมชน เพื่อจัดทำแผนงาน/โครงการ ในการ ป้องกันและแก้ไขปัญหาอุบัติเหตุในพื้นที่ตำบลนาร่อง 4 ตำบล

การประชุมเพื่อจัดทำแผนการป้องกันและแก้ไขปัญหาอุบัติเหตุในพื้นที่ตำบลนาร่อง 4 ตำบล คือ ตำบลแก้งแก , ตำบลแพ่ง อำเภอโกสุมพิสัย , ตำบลกู่ทอง อำเภอเชียงยืน และ ตำบลท่าขอนยาง อำเภอกันทรวิชัย ในวันที่ 14 สิงหาคม 2551 ณ โรงแรมจ๊กกสิลา ซึ่งในที่ประชุมได้กำหนดจัดทำแผน ดังต่อไปนี้

### 1. แผนการป้องกันและแก้ไขปัญหาอุบัติเหตุทางถนน ของ อปท.กู่ทอง อำเภอเชียงยืน

ลำดับที่	กิจกรรม/โครงการ	เวลาดำเนินการ	เป้าหมาย	แหล่งงบประมาณ.	ผู้รับผิดชอบ
1	โครงการให้ความรู้ด้านอุบัติเหตุจราจร และสร้างทัศนคติแก่ผู้นำชุมชน ในเขตพื้นที่ตำบลกู่ทอง	ต.ค. 2551	ผู้นำชุมชน กำนัน ผู้ใหญ่บ้าน อปท. อสม. 95 คน	อปท.กู่ทอง	-
2	โครงการออกเสียงตามสายรณรงค์ป้องกันอุบัติเหตุจราจร	ต.ค.51- ธ.ค. 52	ประชาชนในพื้นที่ ตำบลกู่ทอง	-	กำนันตำบลกู่ทอง
3	โครงการอบรมให้ความรู้เรื่องกฎจราจรการปฐมพยาบาลเบื้องต้นกับผู้นำชุมชน	มี.ค. 2552	ผู้นำชุมชน 95 คน	อปท.กู่ทอง	อปท.กู่ทอง
4	โครงการอบรมให้ความรู้เรื่องกฎจราจร การปฐมพยาบาลเบื้องต้นกับแกนนำสุขภาพครอบครัว	ธ.ค. 2552	แกนนำสุขภาพ	-	- สอ.ขามเฒ่า - กำนัน ต.กู่ทอง - สก. กู่ทอง - ร.พ.เชียงยืน
5	โครงการ รณรงค์ตามมาตรการ 3 ม 2 ข 1 ร ในโรงเรียนในเขตตำบลกู่ทอง	ต.ค.51- ธ.ค. 52	โรงเรียน ในพื้นที่ตำบลกู่ทอง	-	- สก. กู่ทอง
6	โครงการรณรงค์ป้องกันอุบัติเหตุเปิดไฟใส่หมวก กันน็อก	ธ.ค. 51 และ เม.ย. 52	ประชาชนที่มีรถจักรยานยนต์	อปท.กู่ทอง	- อปท.กู่ทอง - สก. กู่ทอง
7	โครงการให้ความรู้ผู้ขับขี่กิจกรรมแจกเอกสารแผ่นพับ/ทำใบขับขี่	ต.ค.51- ธ.ค. 52	ผู้ขับขี่รถจักรยานยนต์และรถยนต์	อปท.กู่ทอง	- อปท.กู่ทอง - สก. กู่ทอง
8	โครงการยุทธศาสตร์ ดันน้ำ – ปลายน้ำ ช่วงเทศกาล	ธ.ค. 51 และ เม.ย. 52	ประชาชน ในพื้นที่ ตำบลกู่ทอง	อปท.กู่ทอง	- อปท.กู่ทอง
9	โครงการปรับเปลี่ยนพฤติกรรมแก๊งรถซิ่ง	ต.ค.51- ธ.ค. 52	แก๊งรถซิ่ง 20 คน		สก.กู่ทอง
10	โครงการจัดตั้งจุดตรวจ ถนนสายหลัก สายรอง ในหมู่บ้าน	ต.ค. 51 – ธ.ค.	ประชาชนในพื้นที่จังหวัด		อปท.กู่ทอง



## แผนการป้องกันและแก้ไขปัญหาคอุบัติเหตุทางถนน ของ อบต.คู่งทอง อำเภอยางชุมน้อย (ต่อ)

ลำดับที่	กิจกรรม/โครงการ	เวลาดำเนินการ	เป้าหมาย	แหล่งงบประมาณ.	ผู้รับผิดชอบ
11	โครงการจัดทำป้ายกฏจราจร				
	1. ป้ายกระบอกโค้ง	ต.ค. 51 – ธ.ค.	2 ป้าย	อบต.คู่งทอง	
	2. ป้ายเตือนทางโค้ง	ต.ค. 51 – ธ.ค.	2 ป้าย	อบต.คู่งทอง	
	3. ป้ายเตือนรถบรรทุกเข้าออกหน้า L- Con	ต.ค. 51 – ธ.ค.	1 ป้าย	แขวงการทาง ขอนแก่น	
	4. ป้ายเตือนเด็กข้ามถนน หน้าวัดบ้านขามเปี้ย	ต.ค. 51 – ธ.ค.	1 ป้าย	แขวงการทาง ขอนแก่น	
	5. ป้ายห้ามยื้อนศรบริเวณหน้า สอ. ขามเปี้ย	ต.ค. 51 – ธ.ค.	1 ป้าย	แขวงการทาง ขอนแก่น	
	6. ป้ายเตือนอุบัติเหตุบ่อยครั้ง	ต.ค. 51 – ธ.ค.	3 ป้าย	แขวงการทาง ขอนแก่น	
	7. ป้ายเตือนอุบัติเหตุบ่อยครั้ง	ต.ค. 51 – ธ.ค.	1 ป้าย	อบต.คู่งทอง	
	8. ป้ายเตือน 3 ม 2 ข 1 ร	ต.ค. 51 – ธ.ค.	2 ป้าย	อบต.คู่งทอง	
12	โครงการปรับปรุงผิวถนน	ต.ค. 51 – ธ.ค.	ถ.หน้ารร.เมืองไปโกสุม		

## 2. แผนการป้องกันและแก้ไขปัญหาคอุบัติเหตุทางถนน ของ อบต.แพ่ง,แก้งแก อำเภอกุสุมพิสัย

ลำดับที่	กิจกรรม/โครงการ	เวลาดำเนินการ	เป้าหมาย	แหล่งงบประมาณ.	ผู้รับผิดชอบ
1	การประชุมประชาคมจัดเวทีแลกเปลี่ยนพิจารณาจุดเสี่ยง เสนอแผนเพื่อปรับปรุงแก้ไขปัญหาคอุบัติเหตุจราจร	ก.ย. 2551	ก55มการหมู่บ้าน ทั้งตำบล แก้งแก 10 หมู่บ้าน แพ่ง 16 หมู่บ้าน รวมทั้งสิ้น 200 คน	อบต.แพ่ง และ อบต.แก้งแก	- อปท - ตำรวจ - สาธารณสุข - แขวงการทาง



3. แผนการป้องกันและแก้ไขปัญหาอุบัติเหตุทางถนน ของ เทศบาลตำบลท่าขอนยาง อำเภอกันทรวิชัย

ลำดับที่	กิจกรรม/โครงการ	เวลาดำเนินการ	เป้าหมาย	แหล่งงบประมาณ.	ผู้รับผิดชอบ
1	จัดเวทีเสวนา	8 ส.ค. 51	50 คน	ทต.ท่าขอนยาง	คณะทำงานในพื้นที่
2	ให้ความรู้ความเข้าใจเกี่ยวกับการปรับเปลี่ยนพฤติกรรมเสี่ยง ตามมาตรการ 3 ม 2 ข 1 ร	10 ก.ย. 51	ภาคีเครือข่ายนักเรียน นิสิต ในพื้นที่	ทต.ท่าขอนยาง	คณะทำงานในพื้นที่
3	การเตรียมความพร้อมหน่วยแพทย์ฉุกเฉิน	2 วัน	จนท.กู้ชีพ รพ.กันทรวิชัย สสอ.กันทรวิชัย	ทต.ท่าขอนยาง	รพ.กันทรวิชัย สสอ.กันทรวิชัย
4	ตั้งจุดตรวจเพื่อควบคุมวินัยจราจร	ทุกวัน	2 ครั้ง เข้า-เย็น	สภ.กันทรวิชัย	สภ.กันทรวิชัย
5	ติดตั้งป้ายจราจร กำหนดเส้นทางจราจร	ต.ค.51	ประชาชนผู้ใช้รถ	แขวงกาทาง	แขวงกาทาง, เทศบาลตำบล
6	เปิดผิวถนนทางโค้งทางเข้า มมส.	ต.ค. -ธ.ค.51	ประชาชนผู้ใช้รถ	แขวงกาทาง	แขวงกาทาง, เทศบาลตำบล
7	ประชาสัมพันธ์การป้องกันและแก้ไขปัญหาอุบัติเหตุ	ส.ค. -ธ.ค.51	พื้นที่ในเขตเทศบาลตำบลท่าขอนยาง	เทศบาลตำบลและ มมส.	ภาคีเครือข่ายและคณะทำงาน



การประชุมเพื่อจัดทำแผนการป้องกันและแก้ไขปัญหาอุบัติเหตุ



## 9. สรุปผลการประชุมจัดทำแผนงาน/โครงการ ของกลุ่มนักเรียน นิสิต นักศึกษาในจังหวัดมหาสารคาม เพื่อการป้องกันและแก้ไขปัญหาอุบัติเหตุ

ได้มีการจัดการประชุมเพื่อจัดทำแผนการป้องกันและแก้ไขปัญหาอุบัติเหตุในกลุ่มนักเรียน นิสิต นักศึกษาในจังหวัดมหาสารคาม ซึ่งเป็นกลุ่มเสี่ยงที่จะนำไปสู่การเกิดปัญหาอุบัติเหตุเป็นจำนวนมาก โดยในแต่ละสถาบันการศึกษาได้จัดทำแผนงานและโครงการ ตามระดับการศึกษา ดังนี้

### ระดับอุดมศึกษา

1) มหาวิทยาลัยราชภัฏมหาสารคาม จัดทำโครงการ โครงการจับจี้ปลอดภัยแก้ไขปัญหาอุบัติเหตุ

2) มหาวิทยาลัยมหาสารคาม จัดทำโครงการ

- โครงการ “สร้างวินัยใส่ใจจราจร”
- โครงการ การประกวดโครงการแก้ไขปัญหาอุบัติเหตุในสถานศึกษา
- โครงการป้อมหัวใจ ใส่ใจจราจร
- โครงการถนนสีขาว

3) วิทยาลัยพยาบาลศรีมหาสารคาม จัดทำโครงการ โครงการพยาบาลปลอดภัยสวมหมวกนิรภัย ใส่ใจอุบัติเหตุ

### ระดับอาชีวศึกษา

1) วิทยาลัยอาชีวศึกษามหาสารคาม จัดทำโครงการ

- โครงการจับจี้ปลอดภัยมีวินัย ระเบียบ
- โครงการจราจรน้อยในวิทยาลัย

2) วิทยาลัยเทคนิคมหาสารคาม จัดทำโครงการ

- โครงการจัดระเบียบจราจรในวิทยาลัย
- โครงการจราจรหน้าวิทยาลัย
- การรายงานข้อมูลนักศึกษาผู้ถูกจับในคดีเกี่ยวกับจราจร ให้ทางวิทยาลัยทราบ เพื่อเป็นข้อมูลและนำมาแก้ไขปัญหการจราจรต่อไป
- โครงการฝึกอบรมให้ความรู้การปฏิบัติตามกฎจราจร

### ระดับการศึกษาขั้นพื้นฐาน

1) โรงเรียนผดุงนารี จัดทำโครงการ

- จัดทำป้ายเตือนสติ และรณรงค์ให้ส่วนส่าหมวกนิรภัย
- จัดทำเขตสวมหมวกนิรภัย โดยใครที่ไม่สวมหมวก จะมีมาตรการปรับและบำเพ็ญประโยชน์ให้แก่โรงเรียน
- สำรวจข้อมูลรถจักรยานยนต์ในโรงเรียน และผู้ไม่มีใบขับขี่ และรถจักรยานยนต์ดัดแปลง และเด็กผู้อายุต่ำกว่า 15 ปี ขับรถมาโรงเรียน



## 2) โรงเรียนสารคามพิทยาคม จัดโครงการ

- โครงการจัดอบรมให้ความรู้ ถึงโทษภัยของการไม่ปฏิบัติตามกฎจราจร และ

ไม่สวมหมวกนิรภัย

- ฝึกนิรภัย โดยบรรณรักษ์ส่งเสริมให้คาดเข็มขัดนิรภัย และสวมหมวกนิรภัย และชี้ให้เห็นถึงผลเสีย ที่จะตามมาเมื่อไม่ปฏิบัติตาม
- สร้างวินัย ในการขับขี่ยานพาหนะ และใช้ท้องถนนโดยการตรวจจับ ผู้ที่ไม่ปฏิบัติตามกฎจราจรมาลงโทษตามที่กำหนดไว้อย่างเด็ดขาด
- ฝึกฝนบุคลากรที่จะใช้ปฏิบัติงานในการตรวจจับและจัดระเบียบจราจรให้มีประสิทธิภาพ



การประชุมเพื่อจัดทำแผนการป้องกันและแก้ไขปัญหาอุบัติเหตุ  
ของกลุ่มนักเรียน นิสิต นักศึกษา



## 10. สรุปผลการประชุม ผู้มีส่วนได้เสียในการแก้ไขจุดเสี่ยง จุดอันตราย ระหว่างแขวงการทาง / อปท./ ผู้แทนชุมชน ในพื้นที่ตำบลท่าขอนยาง อำเภอกันทรวิชัย

เนื่องจาก ตำบลท่าขอนยางเป็นพื้นที่ที่มีการเจริญเติบโต แบบก้าวกระโดด เนื่องจากพื้นที่ดังกล่าวเป็นที่ตั้งของมหาวิทยาลัยมหาสารคาม (ที่ตั้งขามเรียง) จึงทำให้มีนิสิต นักศึกษา เข้าไปอาศัย และสัญจรไปมาอย่างหนาแน่น และส่งผลให้เกิดปัญหาอุบัติเหตุจราจรบ่อยครั้ง เนื่องจาก พื้นที่ดังกล่าวเดิมเป็นพื้นที่ที่มีได้มีการเตรียมรับแผนและวางแผนไว้เป็นอย่างดี การเจริญเติบโตจึงเป็นไปอย่างไม่มีระบบ ส่งผลกระทบทำให้เกิดปัญหาต่าง ๆ เช่น การจราจร อุบัติเหตุ น้ำท่วม และปัญหาอื่น ๆ ที่ตามมาอย่างมากมาย และปัจจุบัน ถนนสาย 2202 และถนนทุกเส้นในพื้นที่ตำบลท่าขอนยาง ได้รับโอนจาก แขวงการทางมหาสารคาม เรียบร้อยแล้ว ทำให้ความรับผิดชอบปัจจุบันเป็นของเทศบาลตำบลท่าขอนยาง และ เมื่อวันที่ 26 สิงหาคม 2551 เทศบาลตำบลท่าขอนยาง ได้จัดประชุมปัญหาความไม่เป็นระเบียบเรียบร้อยของถนน 2202 ช่วง ป้อมขามตำรวจท่าขอนยาง ถึง โรงเรียนท่าขอนยางพิทยาคม และ ช่วงบ้านคอนขม ถึง มหาวิทยาลัยมหาสารคาม เพื่อกำหนดจุดเสี่ยงจุดอันตราย และประชุมผู้มีส่วนได้เสียในพื้นที่ดังกล่าว ประชาชน ผู้ประกอบการร้านค้า หอพัก เทศบาลตำบล เจ้าหน้าที่ระดับอำเภอ นิสิต และเจ้าหน้าที่ระดับจังหวัด มีผลสรุปการประชุมดังกล่าว ดังนี้

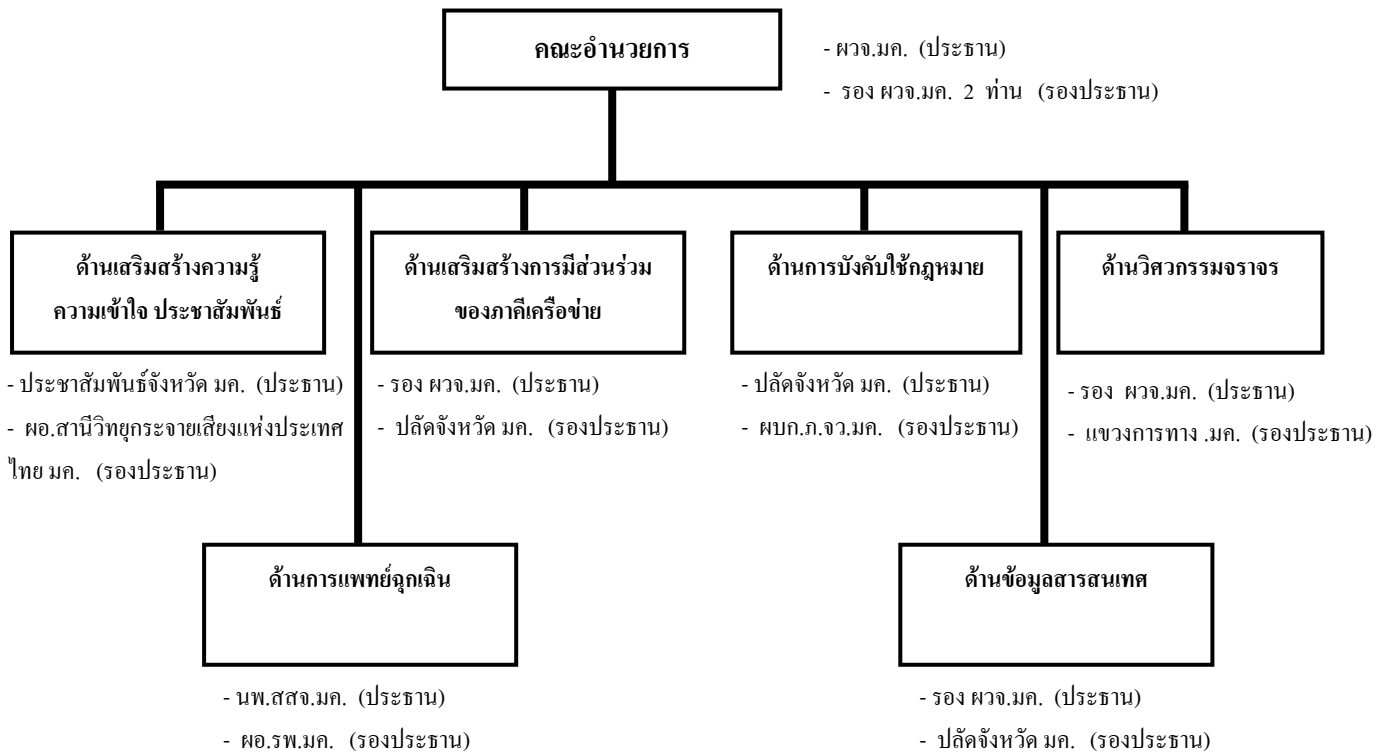
1. เรื่องการจัดระเบียบการประกอบธุรกิจบนฟุตบาท ซึ่งเป็นที่สาธารณประโยชน์ ให้มีการจัดระเบียบธุรกิจที่อยู่บนฟุตบาท โดยการสำรวจข้อมูล และสร้างความร่วมมือให้เป็นข้อบังคับเดียวกัน
2. ให้มีการปรับปรุงภูมิทัศน์ บริเวณถนนสาย 2202 ให้สะอาด รวมทั้งจัดการปัญหาขยะอย่างมีประสิทธิภาพ รวมถึงปรับผิวจราจรให้มีความสะดวก ปลอดภัย
3. ปรับปรุงฟุตบาท ให้เป็นที่จอดรถ มีทางเดิน มีแสงกัน มีการตีเส้นจราจร รวมทั้งจัดทำทางม้าลาย ให้ผู้ข้ามถนน และปรับปรุงให้มีไฟฟ้าส่องสว่าง ป้ายสัญญาณไฟจราจร ไฟกระพริบเตือน
4. ดำเนินการในการมีส่วนร่วมของผู้ประกอบการตลาด คลองถม ให้มีสถานที่จอดรถเป็นระเบียบเรียบร้อย รวมทั้งปรับปรุงให้มีไฟส่องสว่าง
5. การจัดทำแผนพัฒนา ต้องดำเนินการโดยมีนโยบายที่ชัดเจน มีวิสัยทัศน์ที่ชัดเจน รวมทั้งการวางแผนพัฒนาที่ยั่งยืน และประชาชนต้องมีส่วนร่วมในการพัฒนา



## 11. การจัดตั้งศูนย์ประสานงานข้อมูลอุบัติเหตุจราจรของจังหวัดมหาสารคาม

การจัดตั้งศูนย์ประสานงานข้อมูลอุบัติเหตุจราจรของจังหวัดมหาสารคาม ปัจจุบัน ดำเนินการภายใต้ ศูนย์อำนวยการความปลอดภัยทางถนน จังหวัดมหาสารคาม ตามคำสั่ง จังหวัดมหาสารคาม 2163/2548 ลงวันที่ 30 กันยายน 2551 และ ภายใต้การดำเนินงานของคณะทำงานโครงการวิจัยภายใต้การสนับสนุนจากมูลนิธิสาธารณสุขแห่งชาติ ประจำจังหวัดมหาสารคาม ตามโครงการ “เสริมสร้างการมีส่วนร่วมของ อปท. เพื่อการป้องกันและแก้ไขปัญหาอุบัติเหตุทางถนนของจังหวัดมหาสารคาม ประจำปี 2551 ตามคำสั่งจังหวัดมหาสารคาม ที่ 2008/2551 ลงวันที่ 21 กรกฎาคม 2551 และ สำนักงานระบบบริการการแพทย์ฉุกเฉิน จังหวัดมหาสารคาม เป็นหน่วยรับผิดชอบ และดูแลเรื่องการเกิดอุบัติเหตุฉุกเฉินประจำจังหวัดมหาสารคาม ตามโครงสร้างดังนี้

### คณะกรรมการศูนย์อำนวยการความปลอดภัยทางถนนจังหวัดมหาสารคาม







## 12. สรุปผลการถอดบทเรียน ผลสำเร็จของกิจกรรม , สรุปผลกิจกรรมถอดบทเรียน แลกเปลี่ยนเรียนรู้ ผลการวิเคราะห์จุดเสี่ยง จุดอันตรายของ อปท. / แขวงการทาง / แคนนำชุมชน และ สรุปผลการดำเนินโครงการ

ความหมาย ของ การปกครองส่วนท้องถิ่น มีหลายคนได้ให้คำนิยาม ไว้ดังนี้

**เดเนียล วิท (Daniel Wit)** นิยามว่า การปกครองท้องถิ่น หมายถึง การปกครองที่รัฐบาลกลาง ให้อำนาจหรือกระจายอำนาจไปให้หน่วยการปกครองท้องถิ่น เปิดโอกาสให้ประชาชน ในท้องถิ่นได้มีอำนาจในการปกครองร่วมกันทั้งหมด หรือเป็นบางส่วนในการบริหารท้องถิ่น ตามหลักการที่ว่า ถ้าอำนาจการปกครองมาจากประชาชนในท้องถิ่นแล้ว รัฐบาลของท้องถิ่น ก็ย่อมเป็นรัฐบาลของประชาชน โดยประชาชนและเพื่อประชาชน

**วิลเลียม วี. ฮอลโลเวย์ (William V. Holloway)** (1951 : 101-103) นิยามว่าการปกครองท้องถิ่น หมายถึง องค์การที่มีอาณาเขตแน่นอน มีประชากรตามหลักที่กำหนดไว้ มีอำนาจการปกครองตนเอง มีการบริหารการคลังของตนเอง และมีสภาท้องถิ่นที่สมาชิกได้รับการเลือกตั้งจากประชาชน

**โจน เจ. คลาร์ก (John J. Clarke)** (1957 : 87-89) นิยามว่า การปกครองท้องถิ่น หมายถึง หน่วยการ ปกครอง ที่มีหน้าที่รับผิดชอบเกี่ยวข้องกับการให้บริการประชาชนในเขตพื้นที่หนึ่งพื้นที่ใด โดยเฉพาะ และหน่วยการปกครองดังกล่าวนี้จัดตั้งและอยู่ในความดูแลของรัฐบาลกลาง

**ชวงส์ ฉายะบุตร ได้สรุป ของความหมาย การปกครองส่วนท้องถิ่นไว้ ดังนี้**

1. การปกครองของชุมชนหนึ่ง ซึ่งชุมชนเหล่านั้นอาจมีความแตกต่างกันในด้านความเจริญ จำนวนประชากรหรือขนาดของพื้นที่ เช่น หน่วยการปกครองส่วนท้องถิ่น ของไทยจัดเป็นกรุงเทพมหานคร เทศบาล องค์การบริหารส่วนจังหวัด องค์การบริหาร ส่วนตำบล และเมืองพัทยาตามเหตุผลดังกล่าว
2. หน่วยการปกครองท้องถิ่นจะต้องมีอำนาจอิสระ (Autonomy) ในการปฏิบัติหน้าที่ ตามความเหมาะสม กล่าวคือ อำนาจของหน่วยการปกครองท้องถิ่นจะต้องมีขอบเขตพอควร เพื่อให้เกิดประโยชน์ต่อการปฏิบัติหน้าที่ของหน่วยการปกครองท้องถิ่นอย่างแท้จริง หากมีอำนาจมากเกินไปไม่มีขอบเขต หน่วยการปกครองท้องถิ่นนั้น ก็ จะกลายสภาพเป็น รัฐอธิปไตยเอง เป็นผลเสียต่อความมั่นคงของรัฐบาล อำนาจของท้องถิ่นนี้มีขอบเขต ที่แตกต่างกันออกไป ตามลักษณะความเจริญและความสามารถของประชาชนในท้องถิ่นนั้น เป็นสำคัญ รวมทั้งนโยบายของรัฐบาลในการพิจารณาการกระจายอำนาจให้หน่วยการปกครอง ท้องถิ่นระดับใด จึงจะเหมาะสม
3. หน่วยการปกครองท้องถิ่นจะต้องมีสิทธิตามกฎหมาย (Legal Rights) ที่จะดำเนินการ ปกครองตนเอง สิทธิตามกฎหมายแบ่งได้เป็น 2 ประเภท คือ
  1. หน่วยการปกครองท้องถิ่นมีสิทธิที่จะตรากฎหมายหรือระเบียบข้อบังคับต่าง ๆ ของ องค์การปกครองท้องถิ่น เพื่อประโยชน์ในการบริหารตามหน้าที่และ เพื่อใช้บังคับประชาชนในท้องถิ่นนั้น ๆ เช่น เทศบัญญัติ ข้อบังคับ สุขาภิบาล เป็นต้น
  2. สิทธิที่เป็นหลักในการดำเนินการบริหารท้องถิ่น คือ อำนาจในการกำหนดงบประมาณ เพื่อ บริหารกิจการตามอำนาจหน้าที่ของหน่วยการปกครอง ท้องถิ่นนั้น ๆ



4. มีองค์กรที่จำเป็นในการบริหารและการปกครองตนเอง องค์กรที่จำเป็นของท้องถิ่น จัดแบ่งเป็นสองฝ่าย คือ องค์กรฝ่ายบริหารและองค์กรฝ่ายนิติบัญญัติ เช่น การปกครอง ท้องถิ่นแบบเทศบาลจะมีคณะเทศมนตรีเป็นฝ่ายบริหาร และสภาเทศบาลเป็นฝ่ายนิติบัญญัติ หรือในแบบมหานคร คือกรุงเทพมหานครจะมีผู้ว่าราชการกรุงเทพมหานครเป็นฝ่ายบริหาร สภากรุงเทพมหานครจะเป็นฝ่ายนิติบัญญัติ เป็นต้น

วัตถุประสงค์ของการปกครองส่วนท้องถิ่น ชวงศ์ ฉายะบุตร (2539 : 26) ได้จำแนกวัตถุประสงค์ของการปกครองท้องถิ่นไว้ดังนี้

1. ช่วยแบ่งเบาภาระของรัฐบาล เป็นสิ่งที่เห็นได้ชัดว่าในการบริหารประเทศ จะต้องอาศัยเงินงบประมาณเป็นหลัก หากเงินงบประมาณจำกัด ภารกิจที่จะต้องบริการ ให้กับชุมชนต่าง ๆ อาจไม่เพียงพอ ดังนั้นหากจัดให้มีการปกครองท้องถิ่น หน่วยการปกครองท้องถิ่นนั้นๆ ก็สามารถมีรายได้ มีเงินงบประมาณของตนเองเพียงพอ ที่จะดำเนินการสร้างสรรค์ความเจริญให้กับท้องถิ่นได้ จึงเป็นการแบ่งเบาภาระของ รัฐบาลได้เป็นอย่างมาก การแบ่งเบาเช่นนี้เป็นการแบ่งเบาทั้งในด้านการเงิน ตัวบุคคล ตลอดจนเวลาที่ใช้ในการดำเนินการ

2. เพื่อสนองตอบต่อความต้องการของประชาชนในท้องถิ่นอย่างแท้จริง เนื่องจากประเทศมีขนาดกว้างใหญ่ ความต้องการของประชาชนในแต่ละท้องถิ่นย่อมมีความแตกต่างกัน การรอรับการบริการจากรัฐบาลแต่อย่างเดียว อาจไม่ตรงตามความต้องการที่แท้จริงและล่าช้า หน่วยการปกครองท้องถิ่นที่มีประชาชน ในท้องถิ่นเป็นผู้บริหารเท่านั้น จึงจะสามารถตอบสนองความต้องการนั้นได้

3. เพื่อความประหยัด โดยที่ท้องถิ่นแต่ละแห่งมีความแตกต่างกัน สภาพความเป็นอยู่ของ ประชาชนก็ต่างไปด้วย การจัดตั้งหน่วยปกครองท้องถิ่นขึ้นจึงมีความจำเป็น โดยให้อำนาจ หน่วยการปกครองท้องถิ่นจัดเก็บภาษีอากร ซึ่งเป็นวิธีการหารายได้ให้กับท้องถิ่นเพื่อ นำไปใช้ในการบริหารกิจการของท้องถิ่น ทำให้ประหยัดเงินงบประมาณของรัฐบาล ที่จะต้องจ่ายให้กับท้องถิ่นทั่วประเทศเป็นอันมาก และแม้จะมีการจัดสรรเงินงบประมาณจากรัฐบาลไปให้บ้างแต่ก็มีเงื่อนไขที่กำหนดไว้อย่าง รอบคอบ

4. เพื่อให้หน่วยการปกครองท้องถิ่นเป็นสถาบันที่ให้การศึกษการปกครอง ระบอบประชาธิปไตยแก่ประชาชน จากการที่การปกครองท้องถิ่น เปิดโอกาสให้ประชาชนมีส่วนร่วม ในการปกครองตนเอง ไม่ว่าจะโดยการสมัครรับเลือกตั้งเพื่อให้ประชาชนในท้องถิ่นเลือกเข้าไปทำหน้าที่ฝ่ายบริหาร หรือฝ่ายนิติบัญญัติของหน่วยการปกครองท้องถิ่นก็ตาม การปฏิบัติ หน้าที่ที่แตกต่างกันนี้มีส่วนในการส่งเสริมการเรียนรู้ถึงกระบวนการปกครองระบอบประชาธิปไตยในระดับชาติได้เป็นอย่างดี

ดังนั้น จึงเห็นได้ว่า องค์กรปกครองส่วนท้องถิ่น เป็นองค์กรในระดับฐานที่จะผลักดันให้ประเทศชาติเจริญ ได้เป็นอย่างดี แต่ปัจจุบัน ความเข้มแข็งขององค์กรปกครองส่วนท้องถิ่นยัง ไม่มีเท่าที่ควรเนื่องจากประชาชนที่อยู่ในท้องถิ่นยังขาดความรู้ความเข้าใจ ถึงโครงสร้างและความสำคัญของ อปท. , ขาดความตระหนักถึงการเป็นส่วนหนึ่งในการบริหารจัดการท้องถิ่น และส่งผลกระทบทำให้เกิดคำพูดหนึ่งคือ “ธุระไม่ใช่” ดังนั้นการทำให้ปัญหาที่เกิดขึ้นในระดับท้องถิ่น จึงเป็นปัญหาที่เรื้อรัง และไม่มีคนรับผิดชอบ องค์กรปกครองส่วนท้องถิ่น มีจุดสำคัญที่ในหน่วยงาน หรือองค์กรอื่นไม่มี คือพลังขับเคลื่อนจากชุมชน ซึ่งเป็นพลังที่สามารถผลักดันทำให้เกิดโครงสร้างพื้นฐานที่เข้มแข็ง และสามารถต่อยอด เชื่อมประสานไปยังองค์กรอื่น ๆ หรือภาคีเครือข่าย อื่น ๆ ได้อย่างลงตัว และมีคุณภาพ



จังหวัดมหาสารคาม จึงได้เห็นเล็งถึงพลังความเข้มแข็ง ขององค์กรปกครองส่วนท้องถิ่น ซึ่งถือได้ว่าเป็นพลังขับเคลื่อนคุณภาพดี ที่จังหวัดมหาสารคาม สามารถระดมได้อย่างเต็มที่ นอกจากนี้ ยังมีภาคีเครือข่าย ทั้งภาครัฐ และเอกชน ที่มีคุณภาพด้วยเช่นกัน จึงเป็นที่มาของโครงการป้องกันและแก้ไขปัญหาอุบัติเหตุจราจร โดยการสนับสนุนของมูลนิธิสาธารณสุขแห่งชาติ ภายใต้ชื่อ “โครงการเสริมสร้างการมีส่วนร่วมขององค์กรปกครองส่วนท้องถิ่น เพื่อป้องกันและแก้ไขปัญหาอุบัติเหตุจราจร ของจังหวัดมหาสารคาม ปี 2551”

### สรุปผลการดำเนินโครงการดังกล่าว ได้ดังนี้

1. **ความเข้มแข็งของชุมชน และอปท.** ถ้าชุมชนมีความเข้มแข็งกระบวนการชุมชนจะเข้าไปขับเคลื่อนในการดำเนินการป้องกันและแก้ไขปัญหาอุบัติเหตุจราจร ในชุมชน เพราะว่า ส่งผลกระทบต่อชีวิต และทรัพย์สิน ของคนในชุมชน และผู้บริหารส่วนท้องถิ่นให้ความสนใจ และตระหนักถึงปัญหา จะทำให้ปัญหานั้นได้รับการแก้ไข หรือส่งต่อไปยังผู้รับผิดชอบ เพื่อรับการแก้ไขอย่างทันที และรวดเร็ว แต่ถ้าหาก ผู้บริหารส่วนท้องถิ่น เพิกเฉยปัญหาดังกล่าวจะมีได้รับการแก้ไข และส่งผลกระทบต่อชีวิตและทรัพย์สินของคนในชุมชนต่อไป
2. **การพัฒนาที่ยั่งยืน** เมื่อมีการสร้างความเข้มแข็งและการมีส่วนร่วมของชุมชน และอปท. แล้วจะทำให้ปัญหา ทุกปัญหาในชุมชนสามารถแก้ไขได้ และเรื่องการป้องกันและแก้ไขปัญหาอุบัติเหตุ ถ้าประชาชนในชุมชนได้รู้ และรับทราบดีแล้ว หากเกิดปัญหาขึ้นจะสามารถแก้ไขปัญหา หรือส่งต่อปัญหาได้อย่างถูกต้อง และประชาชน ยังตระหนักถึงความปลอดภัย และลดพฤติกรรมเสี่ยงต่าง ๆ พร้อมทั้งใช้ความระมัดระวัง เมื่อรู้ เมื่อทราบถึง จุด หรือบริเวณและอันตราย ในพื้นที่ของตนด้วย
3. **การมีส่วนร่วม** การดำเนินโครงการดังกล่าว เป็นการเสริมสร้างการมีส่วนร่วมของคนชุมชน เพื่อให้ชุมชนได้ร่วมคิด ร่วมสร้าง และร่วมแก้ไขปัญหา ในชุมชน โดยเฉพาะปัญหาอุบัติเหตุจราจร ทำให้คนในชุมชน ได้คิดที่จะแก้ไขปัญหาในชุมชนตนได้ และนำปัญหาที่ตนทราบ มีประชาสัมพันธ์ให้บุคคลอื่นได้ทราบต่อไป
4. **ขอบเขต อำนาจ หน้าที่ และความรับผิดชอบ** องค์กรปกครองส่วนท้องถิ่น และส่วนราชการที่รับผิดชอบ ทำให้รับทราบ ถึงขอบเขต อำนาจ หน้าที่ความรับผิดชอบ ของตน เพื่อเป็นการสร้างความเข้าใจร่วมกันให้กับส่วนราชการ ในการปรับปรุง ดูแล และพัฒนาให้การจราจรในพื้นที่ดังกล่าว เป็นไปอย่างปลอดภัย และมีประสิทธิภาพสูงสุด
5. **การลดพฤติกรรมเสี่ยงต่อการเกิดอุบัติเหตุ** เป็นการปรับพฤติกรรมเสี่ยง และลดพฤติกรรม ไม่ว่าจะเป็น เจ้าหน้าที่ผู้รับผิดชอบ ผู้ปกครอง หรือประชาชนในพื้นที่ จะต้องสอดส่อง ดูแลพฤติกรรมเสี่ยงต่อการเกิดอุบัติเหตุให้ลดลง เพื่อป้องกันการสูญเสียที่อาจเกิดขึ้น
6. **การบังคับใช้กฎหมาย** ทำให้ประชาชนในพื้นที่ได้รับทราบถึงการบังคับใช้กฎหมาย และเข้าใจในการปฏิบัติตามกฎหมาย ตลอดจนสามารถสร้างธรรมเนียมของชุมชน เพื่อให้ทุกคนได้ปฏิบัติตามเพื่อป้องกันและลดอุบัติเหตุในพื้นที่ได้



### ถอดบทเรียน จากการดำเนินงาน ดังนี้

ตำบลแพ่ง , ตำบลแก้งแก อำเภอกุสุมาลย์ , ตำบลท่าขอนยาง อำเภอกันทรวิชัย และ ตำบลคู์ทอง อำเภอยางชุมน้อย เป็นพื้นที่ที่มีความสำคัญในเรื่องการป้องกันและแก้ไขปัญหาอุบัติเหตุ และเป็นพื้นที่ที่มีความเข้มแข็งของพลังชุมชน เพื่อช่วยการระดมความคิด ในการแก้ไขปัญหา และนอกจากนี้ ส่วนราชการในระดับจังหวัด ระดับอำเภอ และท้องถิ่น ยังให้ความสำคัญ ที่จะเข้าไปผลักดัน และให้ความช่วยเหลืออย่างเต็มที่ เพื่อแก้ไขปัญหาจุดเสี่ยง / จุดอันตราย ตลอดจน การบังคับใช้กฎหมาย และสอดส่อง ดูแล เข้มงวดประชาชนในพื้นที่ เพื่อให้พฤติกรรมเสี่ยงลดน้อยลง และให้ผู้รับผิดชอบได้เข้าไปดูแล รับทราบปัญหาของท้องถิ่นอย่างตรงจุด จึงถือได้ว่า ภาครีหรือข่ายของ จังหวัดมหาสารคาม ทุก ๆ ภาครี ได้เล็งเห็น และตระหนักถึงปัญหาดังกล่าว

ภาคผนวก